



SERIE B - ACTIVITES PEDAGOGIQUES

B1 – Visites de lieux littéraires

B1.1 - Maison

Fiche La Fontaine à Château-Thierry

Musée Jean de La Fontaine

12 rue Jean de La Fontaine - 02400 Château-Thierry

Tél. : 03 23 69 05 60 / Fax : 03 23 83 35 61

Courriel : lafontaine@easynet.fr

Association pour le musée Jean de La Fontaine

B.P. 286 - 02406 Château-Thierry cedex

Tél./fax : 03 23 69 03 21

Courriel : serpolet@wanadoo.fr

www.la-fontaine-ch-thierry.net/enseign.htm

Jean de La Fontaine (1621-1695), le célèbre fabuliste, naquit à Château-Thierry (Aisne). Sa maison natale, qui a subi différents remaniements au cours des siècles, est devenue le Musée Jean de La Fontaine. Il abrite de nombreuses collections en relation avec l'œuvre de l'auteur et son temps.

LA MAISON NATALE DE JEAN DE LA FONTAINE

"Parler de La Fontaine n'est jamais un ennui, même quand on serait bien sûr de n'y rien apporter de nouveau."

Sainte-Beuve

OBJECTIFS

Faire découvrir la maison natale de Jean de La Fontaine, actuellement musée, restée identique en de nombreux points à ce qu'a pu connaître le fabuliste.

Montrer par la lecture de manuscrits, de documents divers et de fables que sa maison, sa ville et les environs ont imprégné l'homme et ont inspiré son œuvre.

Faire comprendre que depuis plus de trois cents ans, pédagogues, écrivains et artistes se sont approprié son œuvre universellement connue.

PUBLICS

Tout public, en particulier de la maternelle au collègue.

EFFECTIFS

Il est souhaitable de ne pas dépasser un effectif de vingt enfants.

DUREE

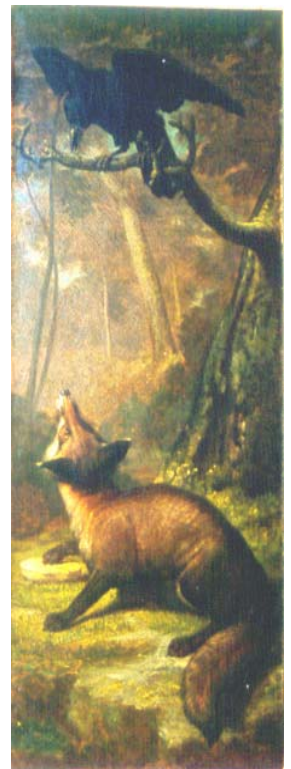
Prévoir une heure en moyenne.

ENCADREMENT

Dans l'enceinte du musée, les enseignants sont responsables de leurs élèves et chargés des problèmes de discipline, même en visite avec une animatrice ou des accompagnateurs.

Les besoins en encadrement sont modulables en fonction des objectifs de la visite, de l'âge des enfants, du mode de visite.

Faire en sorte que les enfants ne soient jamais seuls dans une salle, sans surveillance.



© Musée Jean de La Fontaine

MATÉRIEL

A apporter par les élèves : crayon de mine exclusivement, gomme, papier sur support rigide.

Disponible au musée : vidéo sur le musée, vidéo *Si La Fontaine m'était conté*, dossier pédagogique pour les enseignants.

ACCUEIL AU MUSEE, RENSEIGNEMENTS COMPLÉMENTAIRES

- Renseignements complémentaires au 03 23 69 05 60 (musée).
- Ouvert tous les jours sauf le mardi.
- Gratuit le mercredi.

LIEUX ET EQUIPEMENTS

La maison construite au milieu du XVI^e siècle, est de style Renaissance. Ayant été occupée par des propriétaires successifs depuis 1676, on n'y voit plus rien de ce qui aurait pu appartenir au poète. Cependant, les plafonds à la française, l'élégant escalier intérieur, les tomettes, la grande salle sont tels qu'il les a connus.

Les collections du musée s'articulent autour de La Fontaine et de son œuvre à travers le temps. Les abondantes illustrations des fables et des contes depuis le XVII^e siècle, justifient la spécificité d'une salle pour chaque époque.

Acte de baptême de Jean de La Fontaine, lettre autographe, divers manuscrits, documents relatifs à ses propriétés et à ses fonctions de Maître des Eaux et Forêts, éditions originales de fables, meubles d'époque, portraits, tableaux de Rigaud, Revel restituent l'atmosphère du Grand Siècle.

Du salon lambrissé XVIII^e jusqu'à la salle des expositions temporaires, une succession d'illustrations de fables et de contes par les plus grands artistes français et étrangers, sur des supports les plus variés, offre des représentations de La Fontaine ou de son œuvre et font comprendre son universalité.

Le cabinet de travail du poète, partiellement détruit, n'est pas ouvert actuellement au public, il le sera certainement dans un avenir proche.

ACTIVITES AU MUSEE

Cycle 2

Des fiches utilisables par des petits groupes d'enfants sont proposées. Elles leur permettent de travailler en autonomie, d'être actifs, de développer leur sens de l'observation : Objets "sortis" des tableaux et à replacer, "intrus" glissés dans les représentations diverses, recherche des différences...

Des connaissances sur le poète et son œuvre s'acquièrent ainsi de façon ludique.

Cycle 3 et classes de sixième et cinquième

Un dossier d'aide à la visite, adaptable du cycle 2 à la classe de cinquième est disponible sur demande au musée.

Les objectifs sont les mêmes que ceux du cycle 2.

Il contient 25 fiches, réparties en documents enseignants, documents élèves et fiches activités élèves.

SUGGESTIONS DE QUELQUES PROLONGEMENTS EN CLASSE

Cycle 2

- Arts visuels, activités corporelles : illustrations de fables, masques, marionnettes, cartes animées, sculptures, mime, expression, théâtre avec les marionnettes réalisées.
- Ecriture : création de jeux : mots fléchés qui feront trouver le titre de certaines fables ; mise en correspondance du titre et de la morale des fables les plus connues...

Cycle 3 et collège, en adaptant selon l'âge des élèves :

- Théâtre : une sélection de fables peut donner naissance à la création d'un scénario qui aboutira à une représentation théâtrale.
- Travail en vidéo : choix d'une fable : il s'agit ensuite de filmer des images qui seront destinées à l'illustrer en effectuant une transposition dans le monde actuel. Différentes sélections seront choisies, et mises en regard des passages sélectionnés dans le texte original.
- Ecriture : inventer une suite à une fable ; choisir un animal fréquemment présent dans les fables et comparer ses caractéristiques selon les fables où il est mis en scène ; comparer les fables «source» et celles de La Fontaine ; réécrire des fables selon certaines règles à la façon de « La cimaise et la fraction » de Queneau.



La maison au temps de La Fontaine



La maison vers le milieu du XIX^e siècle



Actuellement

Rédaction : Thérèse Pichard