



Fédération nationale
des maisons
d'écrivain
& des patrimoines
littéraires



Liberté • Égalité • Fraternité

RÉPUBLIQUE FRANÇAISE



ENQUETE SUR LES MAISONS D'ÉCRIVAIN

JUILLET 2012

Fédération nationale
des maisons d'écrivain
& des patrimoines littéraires
Bibliothèque municipale
Place des Quatre-Piliers
BP 18
18001 Bourges cedex
Tél. : 02 48 24 29 16
www.litterature-lieux.com

Sommaire

INTRODUCTION.....	4
<i>Rappel de la mission : objectifs de l'enquête.....</i>	4
Historique.....	4
<i>Données générales : rappel des études précédentes.....</i>	4
Méthodologie.....	6
1/ <i>Établissement du corpus.....</i>	6
2/ <i>Questionnaire : de la version papier à la mise en ligne.....</i>	6
3/ <i>Recueil des données.....</i>	7
4/ <i>Traitement des données.....</i>	7
5/ <i>Rapport d'étape.....</i>	7
Présentation de l'échantillon définitif.....	8
<i>Établissement de l'échantillon final.....</i>	8
<i>Précisions complémentaires.....</i>	9
INFORMATIONS GENERALES SUR LES MAISONS.....	10
<i>Détail de la répartition des Maisons de l'échantillon par région/département.....</i>	10
<i>Carte des Maisons d'écrivain de l'échantillon par département.....</i>	12
<i>Année d'ouverture de la Maison d'écrivain.....</i>	13
<i>Type d'habitat.....</i>	14
<i>Date de construction du lieu.....</i>	15
<i>Rapport du lieu à l'auteur.....</i>	16
<i>Transformations du lieu.....</i>	16
<i>Surfaces.....</i>	17
<i>Intérieur.....</i>	17
<i>Extérieur.....</i>	17
<i>Inscriptions et classements.....</i>	18
<i>Labels.....</i>	18
STATUT JURIDIQUE.....	19
<i>Propriétaire.....</i>	19
<i>Origine de propriété.....</i>	21
<i>Gestionnaire.....</i>	22
FONCTIONNEMENT.....	25
<i>Personnel.....</i>	25
<i>Nombre de personnes employées.....</i>	25
<i>Répartition des emplois.....</i>	27
<i>Fonctions occupées par le personnel.....</i>	28
<i>Compétences requises.....</i>	29
FINANCEMENT.....	30
<i>Répartition du « budget-type » des Maisons d'écrivain.....</i>	31
<i>Proposition d'un schéma de répartition des dépenses.....</i>	32
<i>Financement public.....</i>	32
<i>Financement privé.....</i>	34
<i>Financement-type des Maisons d'écrivain.....</i>	35
<i>Proposition d'un schéma de répartition des sources de financements.....</i>	35
COLLECTIONS.....	35
<i>Points forts des collections.....</i>	35

<i>Volumétrie des collections muséales</i>	37
<i>Volumétrie de collections de bibliothèque</i>	37
<i>Inventaire et Catalogue</i>	37
<i>Conditions de conservation et de stockage</i>	38
<i>Conditions de sécurité</i>	38
ACCUEIL ET VISITE DE LA MAISON	38
<i>Type de visite</i>	38
<i>Publics spécifiques</i>	39
<i>Dispositifs pour public handicapé</i>	40
<i>Dispositifs particuliers</i>	40
<i>Documents liés à la visite</i>	41
<i>Tarifs des visites</i>	44
<i>Liste tarifaire générale</i>	44
<i>Proposition d'une tarification-type d'une Maison d'écrivain</i>	44
OUVERTURE DE LA MAISON	45
<i>Ouverture pendant l'année</i>	45
<i>Ouverture pendant la semaine</i>	46
<i>Fréquentation</i>	47
<i>Évolution du nombre de visiteurs sur 5 ans</i>	49
<i>Étude des publics</i>	50
ESPACE DE VENTE	50
ACTIVITES CULTURELLES ET SCIENTIFIQUES	51
<i>Activités culturelles</i>	51
<i>Expositions</i>	51
<i>Animations</i>	52
<i>Participation aux manifestations nationales proposées par le Ministère de la Culture</i>	52
<i>Participation des Maisons aux manifestations nationales</i>	53
<i>Activités pédagogiques</i>	53
<i>Répartition des types d'activités pédagogiques</i>	54
<i>Activités scientifiques</i>	54
<i>Publications</i>	54
PARTENARIATS	55
<i>Adhésions</i>	56
<i>Participation à d'autres réseaux</i>	56
PROJETS	56
OBSERVATIONS	57
CONCLUSION	57
ANNEXES	58
Annexe 1 : Questionnaire Papier.....	59
Annexe 2 : Liste des Maisons ayant répondu à l'enquête (entrée par auteurs).....	67

INTRODUCTION

Rappel de la mission : objectifs de l'enquête

Les études globales sur les Maisons d'écrivain remontant à plus de quinze ans, le Service du Livre et de la Lecture du Ministère de la Culture et de la Communication a souhaité mener une enquête sur les Maisons d'écrivain et confier sa réalisation à la Fédération nationale des Maisons d'écrivain et des patrimoines littéraires. Cette enquête a été mise en œuvre par la Fédération Nationale des Maisons d'écrivain avec le concours de l'Université Michel de Montaigne Bordeaux 3 dans le cadre d'une convention de partenariat.

L'étude a pour objet :

- de recenser la variété des situations, les actions menées et les moyens dont les Maisons d'écrivain disposent ainsi que les difficultés qu'elles rencontrent,
- de permettre d'acquérir une meilleure connaissance du secteur culturel que représente aujourd'hui le champ des Maisons d'écrivain,
- de faciliter une meilleure prise en compte des enjeux et des problématiques des Maisons d'écrivain par l'État et les collectivités territoriales.

L'enquête, dont les résultats provisoires ont été présentés publiquement lors des journées d'étude de la Fédération nationale des Maisons d'écrivain et des patrimoines littéraires le 23 mars 2012, doit permettre à tous les acteurs impliqués dans le réseau des Maisons d'écrivain de mesurer l'importance du secteur et ses principales caractéristiques, de mieux cerner l'organisation générale des Maisons et de dégager des perspectives pour l'avenir.

Historique

Données générales : rappel des études précédentes

Mettre en perspective brièvement cette nouvelle enquête, face aux deux études précédentes remises au Ministère de la Culture, permet de saisir de façon très générale l'évolution du secteur des Maisons d'écrivain.

Le premier rapport, daté d'avril 1990 et rédigé par Laurence Renouf et Maurice Culot, s'intitule : *Étude sur les Maisons d'écrivains, d'artistes et d'hommes célèbres, inventaire et propositions*.

Ce rapport, basé sur un état des lieux de l'existant, met en lumière les problématiques d'émergence du champ des maisons d'écrivain au sein d'un réseau plus large, celui des artistes et hommes célèbres. Il s'attache à décrire les premières tentatives d'existence, de reconnaissance et de prise en compte des Maisons par les pouvoirs publics. Le récolement des données à partir d'un questionnaire est un des éléments centraux de cette enquête et permet de dresser un inventaire global et précis des Maisons. Le questionnaire, envoyé à 160 maisons sous format papier, a recueilli 61 réponses. Or, comme le rapport l'indique, les 61 maisons interrogées ne sont pas limitées aux seules maisons d'écrivain puisque, parmi elles, se trouvent

celles d'hommes de guerre, de sculpteurs, de peintres, de musiciens...

Dans ce rapport de 1990, il ressort que les Maisons d'écrivain sont en quête d'une identité et inaugurent un processus d'identification. Une question essentielle se pose : « qui sommes-nous et comment pouvons-nous exister ? », question qui concerne aussi bien les responsables des Maisons que leurs interlocuteurs. De ce fait, le rapport s'attache à définir une série de propositions pour déterminer la spécificité des Maisons, leur rôle et leurs actions au sein d'un contexte culturel et patrimonial général. La mise en œuvre de mesures est recommandée, destinées au développement et à la promotion de l'ensemble des Maisons. L'étude se conclut par la nécessité de créer une instance nationale qui structurerait l'existant.

Le deuxième rapport, rendu en octobre 1996, est réalisé par Michel Melot et s'intitule : *Mission de réflexion et de proposition sur les maisons d'écrivains*.

Cette étude correspond à une deuxième phase de l'évolution des Maisons d'écrivain. Elle n'a plus seulement l'objectif d'établir un « diagnostic » de la situation des Maisons, mais d'analyser les difficultés qu'elles rencontrent pour préconiser des remèdes et trouver des solutions adaptées. Ce rapport montre qu'un nouveau type d'interrogation émane des Maisons d'écrivain : « Nous savons que nous existons, mais comment parvenir à nous faire reconnaître pour mieux nous développer ? ». Une délimitation claire du champ des Maisons d'écrivain se dessine et permet d'établir de nouvelles frontières tout en renforçant l'identité des Maisons. C'est pourquoi le rapport souligne les nouveaux enjeux auxquels est désormais confronté le secteur des Maisons d'écrivain. Les difficultés inhérentes aux différents statuts des Maisons sont soulignées, plus encore que les problèmes liés à l'identification de la maison : écrivain, artiste ou autres, qui semblent déjà dépassés. Enfin, le rapport insiste sur l'effort de cohérence et de cohésion qui est à poursuivre et sur la nécessité d'un regroupement qui valoriserait le patrimoine culturel que les Maisons représentent. La création d'une structure fédératrice est à nouveau fortement préconisée pour contribuer à la prise en compte des Maisons d'écrivains par les autorités publiques.

Soulignons le fait que le rapport de M. Melot, concomitant des premières *Rencontres de Bourges* (octobre 1996), a concouru à favoriser la création de la Fédération nationale des Maisons d'écrivain et des patrimoines littéraires en décembre 1997.

Enfin, l'ensemble des analyses présentées dans ces deux rapports comparées à l'enquête actuelle permet de mesurer la progression et la montée en puissance du secteur des Maisons d'écrivain en France de 1990 à aujourd'hui.

Quant aux résultats de l'enquête qui suivent, ils semblent augurer d'une troisième période : celle de la professionnalisation accrue des Maisons d'écrivain. Ce rapport d'étape donne la photographie d'un nouvel état des lieux des Maisons d'écrivain, enrichi et actualisé, et montre le développement, tant au niveau quantitatif que qualitatif, d'un secteur en plein essor.

Methodologie

1/ Établissement du corpus

Pour effectuer l'enquête, un premier travail a consisté à établir une liste fiable de

l'ensemble des Maisons d'écrivain. La recension a été réalisée à partir des guides existants¹ ainsi que des Maisons adhérentes à la Fédération². Le désir d'être le plus exhaustif possible a conduit à n'écarter a priori aucune Maison d'écrivain, ni aucun lieu littéraire connu, et à réduire le corpus au fur et à mesure. C'est ainsi que, lors de cas limites, des questions se sont à nouveau posées sur la définition même d'une Maison : toute personne ayant écrit des ouvrages peut-elle être considérée comme écrivain ? Dans le même temps, des restrictions évidentes sont apparues, comme l'exemple des bâtiments sur lesquels est apposée une plaque en mémoire de l'écrivain. Enfin, le cahier des charges recommandait de ne prendre en compte que les Maisons d'écrivain ouvertes à la visite, ce qui a permis de limiter le vaste ensemble des lieux littéraires dédiés à un écrivain français ou francophone.

Les préalables à l'enquête ont donc été menés dans un esprit d'ouverture et de curiosité pour tenter de saisir au plus près la réalité des situations. A la suite d'un ensemble de vérifications, il restait 210 maisons susceptibles de rentrer dans les critères de l'enquête.

2/ Questionnaire : de la version papier à la mise en ligne

Dans un second temps, l'élaboration d'un questionnaire sous format papier³ a été conçue pour établir des données générales et préciser les orientations actuelles des Maisons d'écrivain. Ce questionnaire a été soumis au comité de pilotage chargé du projet, comprenant des membres du Service du Livre et de la Lecture: Dominique Coq, Gérard Cohen, François Lenell, Fabien Plazannet, et des membres de la Fédération nationale des Maisons d'écrivain et des patrimoines littéraires : Caroline Bruant, Benjamin Findinier, Florence Lignac, Jean-Claude Ragot et Sophie Vannieuwenhuyze. Le questionnaire a été validé en novembre 2011. Puis, la transformation du questionnaire papier sous format électronique a été confiée au comité scientifique de l'université de Bordeaux³, composé de Caroline Casseville, Nadège Soubiale et Olivier Laügt, tous trois Maîtres de conférences⁴.

3/ Recueil des données

L'enquête a été adressée par voie électronique sous la forme d'un questionnaire en ligne à 210 maisons d'écrivain, adhérentes ou non à la Fédération nationale des Maisons d'écrivain et des patrimoines littéraires. Sur une période de 3 mois, de décembre 2011 à février 2012, 117 Maisons ont répondu et 8 Maisons ont fait parvenir un questionnaire hors délai. Pendant ces 3 mois un étudiant de Master2 (Ingénierie de Projets culturels et interculturels), Denis Chadeuil, a été chargé de l'enquête : vérification des adresses, envoi des questionnaires, réponses aux demandes d'information, relances, traitement manuel de certains questionnaires reçus sous

¹ Le principal guide de référence a été : Georges Poisson, *Guide des maisons d'hommes et femmes célèbres*, Horay, (600 lieux - écrivains, artistes, savants, saints, hommes d'Etat), 7^{ème} éd. entièrement refondue, Paris, 2003, 455 p.

² Précisons que, Alix Danthez, étudiante de Master 2 (Ingénierie de Projets culturels et interculturels) de l'université de Bordeaux³, a fortement contribué à ce travail de recension.

³ Ce questionnaire, mis en annexe, a été élaboré par Caroline Casseville, Université de Bordeaux³.

⁴ Nous tenons également à remercier Séverine GROULT, Responsable Observatoire étudiants, pour son aide à la mise en ligne du questionnaire sur le site de l'université de Bordeaux³.

format papier... Il est à noter que l'ensemble des interlocuteurs sollicités, ayant donné ou non suite à l'enquête, a fait preuve d'intérêt et de bienveillance.

Cette étape de l'enquête a permis, notamment, de mettre à jour le fichier de la Fédération et de créer un nouveau fichier de contacts.

4/ Traitement des données

La richesse et la quantité des informations recueillies a nécessité des adaptations : recodage des données, vérification et correction des informations, dans la mesure où elles étaient réalisables⁵. A la suite de ce travail, le traitement des données s'est effectué dans un délai relativement court puisque nous avons souhaité obtenir le plus grand nombre possible de réponses et privilégier une large représentation des Maisons.

Après validation des données par l'ensemble du comité scientifique, un « traitement à plat » a été réalisé, c'est-à-dire un relevé brut des informations recueillies, et qui correspond à une photographie d'ensemble des réponses.

5/ Rapport d'étape

Les résultats présentés dans ce rapport tentent de reproduire le plus fidèlement possible les informations transmises. C'est pourquoi la structure du dossier respecte l'ordre général du questionnaire.

Ce rapport d'étape offre une base solide de travail, que de nouvelles formulations d'hypothèses pourront nourrir et enrichir. Les résultats de l'enquête pourront être retravaillés à partir des demandes de nos interlocuteurs du Service du Livre et de la Lecture et de la Fédération.

Présentation de l'échantillon définitif

Établissement de l'échantillon final

L'enquête sur les Maisons d'écrivain a été envoyée par voie électronique (et par courrier pour quelques cas très rares) à 210 lieux et contacts, identifiés en amont. Après un certain nombre de recherches, 26 Maisons ont été écartées de l'enquête car elles ne rentraient pas ou plus, dans les critères. A cela, il existe plusieurs raisons :

-une fermeture récente du lieu, trop récente pour que les fichiers de la Fédération aient été modifiés en conséquence. Parfois, la fermeture s'est faite de manière progressive (mise en sommeil puis redistribution des collections à d'autres lieux voisins). Seul un entretien téléphonique avec un contact local (généralement dans les mairies ou les offices de tourisme) a pu permettre de prendre connaissance de la situation. Pour plus de sécurité, et lorsque c'était

⁵ Par exemple, dans le cas où une Maison se déclarait adhérente à la Fédération nationale des Maisons d'écrivain et des patrimoines littéraires alors qu'elle n'apparaissait pas dans le fichier. Nous tenons, d'ailleurs, à remercier Sophie Vannieuwenhuyze pour l'aide régulière qu'elle a apportée pendant la durée de l'enquête.

possible, les sources d'informations concernant une fermeture de lieu ont été recoupées.

- une fermeture du lieu à la visite publique, critère discriminant par rapport à l'enquête. Dans ce genre de cas, la maison peut encore être habitée par les descendants.

- la configuration actuelle du lieu l'éloigne de la classification de « Maison d'écrivain ». Il s'agit, par exemple, d'hôtels particuliers transformés en hôtels, de bâtiments transformés en musées ou en bibliothèques et faisant passer l'auteur au second plan (dans le meilleur des cas).

- certains lieux existent et peuvent posséder un intérêt architectural, mais le passage de l'écrivain reste anecdotique ou encore ces lieux ne disposent d'aucune collection. Il n'y a, de plus, aucune volonté particulière de la part des propriétaires de faire du lieu une Maison d'écrivain. Le plus souvent, ces lieux ont été écartés de l'enquête en concertation avec les propriétaires.

- malgré une volonté locale d'inscrire un auteur dans son lieu de vie, volonté portée en général par une force associative (société d'amis d'auteur), il n'y a pas de lieu identifié en tant que « Maison d'écrivain » ou le lieu n'a pas été réhabilité. Cependant, il peut exister une collection (ou un début de collection), éparpillée chez des bénévoles, des spécialistes de l'auteur ou des chercheurs. Et dans le cas où des lieux existent, des problèmes de mésentente avec les propriétaires ou des difficultés à dégager un budget empêchent la réalisation de la Maison d'écrivain. Autrement dit, les éléments pour les établir existent, mais il manque des moyens humains et financiers. Il n'est cependant pas exclu que des Maisons d'écrivain naissent de ces volontés.

De plus, il n'a pas été possible de joindre une douzaine de lieux qui probablement entreraient dans les catégories précédentes. Il y a donc une marge d'inconnu pour une douzaine de « Maisons ».

Face à l'ensemble de ces retraits, 1 Maison a été ajoutée qui n'apparaissait pas dans la liste de départ mais qui rentrait dans le cadre de l'enquête.

On peut donc considérer que le nombre global de Maisons d'écrivain en France est d'environ 185.

Sur l'ensemble des questionnaires envoyés, 60 Maisons n'ont pas pu/voulu répondre. Pour certaines, il semblerait que la période choisie pour effectuer l'enquête n'était pas favorable car elle correspondait à la fois à la période de fermeture (d'où la difficulté à joindre un responsable sur site lorsque la Maison fonctionne sur des emplois saisonniers), à celle de l'inventaire ou à des réorganisations internes. Pour d'autres, les responsables ont déclaré manquer de temps pour répondre à l'enquête. Cependant, on peut se féliciter de l'absence de « refus de répondre » clairement signifiés, pourtant fréquents lors d'enquêtes mails/téléphoniques. Au contraire, la majorité des interlocuteurs a manifesté un intérêt et une implication réels lors des entretiens.

Au total, 125 Maisons ont répondu à l'enquête, ce qui représente une participation de 68%, suffisante pour obtenir des résultats représentatifs.

L'étude s'est donc effectuée sur un échantillon de 125 Maisons.

Précisions complémentaires

- Les 125 réponses au questionnaire correspondent à 125 lieux mais représentent 107 écrivains. Certains écrivains apparaissent dans plusieurs lieux à la fois, mais à l'inverse une seule Maison a pu accueillir plusieurs écrivains (5 cas), en même temps ou à des époques

différentes.

- Les données sont le plus souvent indiquées en pourcentage : elles correspondent alors à la totalité ou presque de l'échantillon.

- Les données sont indiquées en valeur : elles correspondent au nombre précis de maisons qui ont répondu.

- Les questions posées dans l'enquête : ouvertes ou fermées, ont fait le plus souvent l'objet d'un traitement différencié : graphiques, tableaux ou texte.

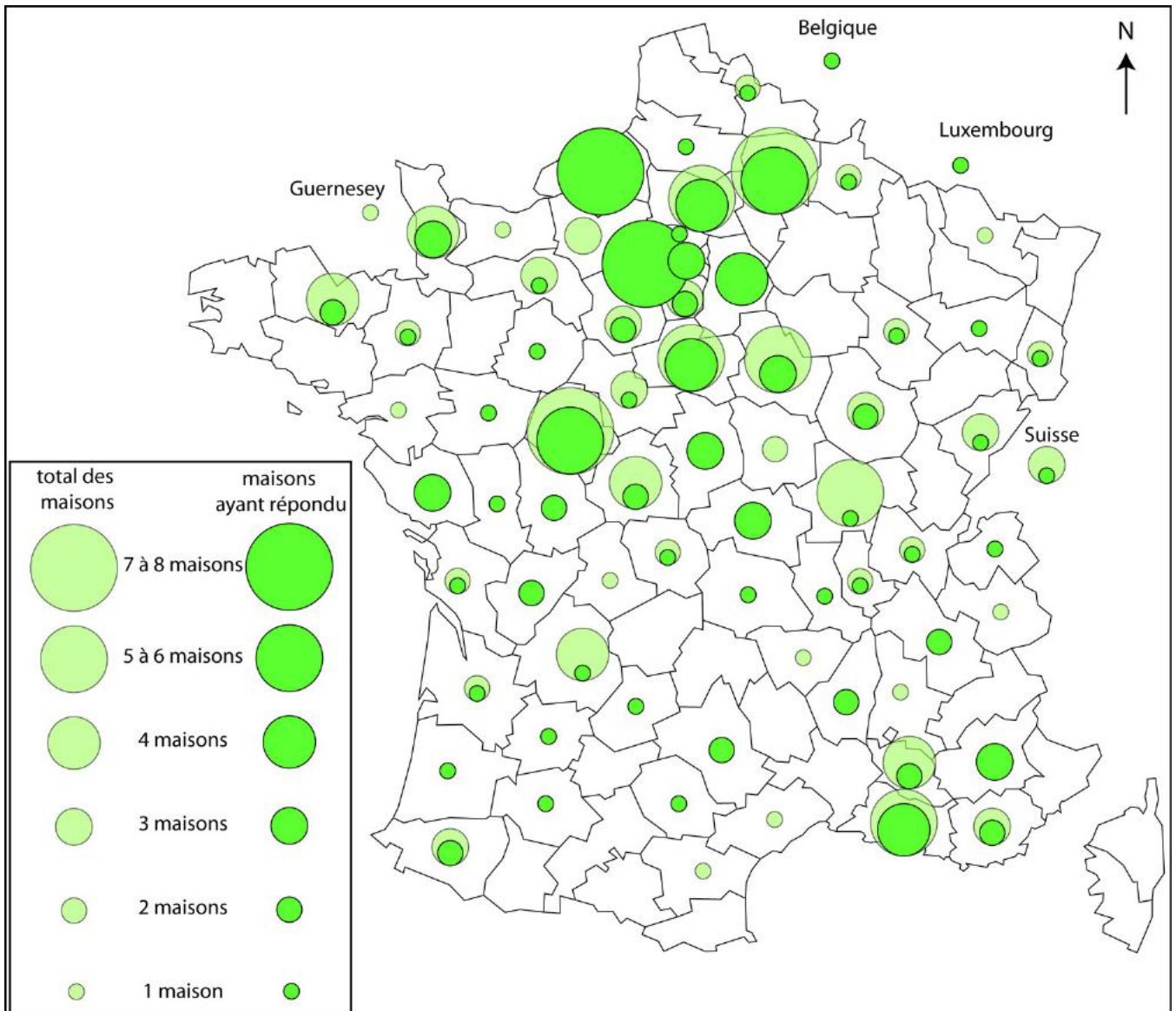
INFORMATIONS GENERALES SUR LES MAISONS

Détail de la répartition des Maisons de l'échantillon par région/département

Le tableau de la page suivante indique, pour chaque pays, région ou département, dans la colonne droite l'effectif des Maisons d'écrivain recensées, et dans la colonne gauche l'effectif de celles ayant répondu à l'enquête

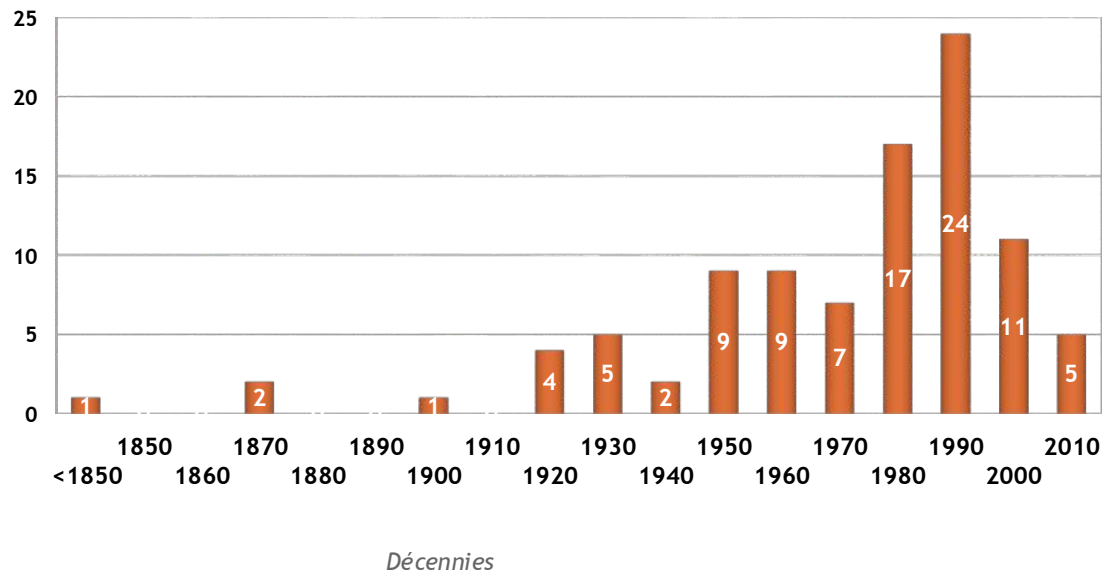
ETRANGER	3	6	36 - Indre	2	4	46 - Lot	1	1
BELGIQUE	1	1	37 - Indre-et-Loire	6	8	81 - Tarn	1	1
GUERNESEY		1	41 - Loir-et-Cher	1	3	NORD-PAS-DE-CALAIS	1	2
LUXEMBOURG	1	1	45 - Loiret	4	6	59 - Nord	1	2
SUISSE	1	3	CHAMPAGNE-ARDENNES	2	4	PAYS DE LA LOIRE	5	6
ALSACE	1	2	08 - Ardennes	1	2	44 - Loire Atlantique		1
68 - Haut-Rhin	1	2	52 - Haute-Marne	1	2	49 - Maine-et-Loire	1	1
AQUITAINE	6	11	CORSE	0	0	72 - Sarthe	1	1
24 - Dordogne	1	4	FRANCHE-COMTE	1	3	85 - Vendée	3	3
33 - Gironde	1	2	25 - Doubs	1	3	PICARDIE	10	13
40 - Landes	1	1	HAUTE-NORMANDIE	8	11	02 - Aisne	5	7
47 - Lot-et-Garonne	1	1	27 - Eure		3	60 - Oise	4	5
64 - Pyrénées-Atlantiques	2	3	76 - Seine-Maritime	8	8	80 - Somme	1	1
AUVERGNE	4	5	ILE-DE-FRANCE	20	23	POITOU-CHARENTES	6	7
03 - Allier	3	3	75 - Paris	4	4	16 - Charente	2	2
43 - Haute-Loire		1	77 - Seine-et-Marne	4	4	17 - Charente-Maritime	1	2
63 - Puy-de-Dôme	1	1	78 - Yvelines	7	8	79 - Deux-Sèvres	1	1
BASSE-NORMANDIE	4	8	91 - Essonne	2	3	86 - Vienne	2	2
14 - Calvados		1	92 - Hauts-de-Seine	2	3	PROVENCE-ALPES-COTE-D'AZUR	11	15
50 - Manche	3	4	95 - Val-d'Oise	1	1	04 - Alpes de Haute-Provence	3	3
61 - Orne	1	3	LANGUEDOC-ROUSSILLON	0	2	13 - Bouches-du-Rhône	4	5
BOURGOGNE	6	16	11 - Aude		1	83 - Var	2	3
21 - Côte-d'Or	2	3	34 - Hérault		1	84 - Vaucluse	2	4
58 - Nièvre		2	LIMOUSIN	1	3	RHONE-ALPES	8	12
71 - Saône-et-Loire	1	5	23 - Creuse	1	2	01 - Ain	1	2
89 - Yonne	3	6	87 - Haute Vienne		1	07 - Ardèche	2	2
BRETAGNE	3	6	LORRAINE	1	2	24 - Drôme		1
22 - Côtes d'Armor	2	4	57 - Moselle		1	38 - Isère	2	2
35 - Ille-et-Vilaine	1	2	88 - Vosges	1	1	42 - Loire	1	1
CENTRE	18	27	MIDI-PYRENEES	5	5	69 - Rhône	1	2
18 - Cher	3	3	12 - Aveyron	2	2	73 - Savoie		1
28 - Eure-et-Loir	2	3	32 - Gers	1	1	74 - Haute-Savoie	1	1

Carte des Maisons d'écrivain de l'échantillon par département



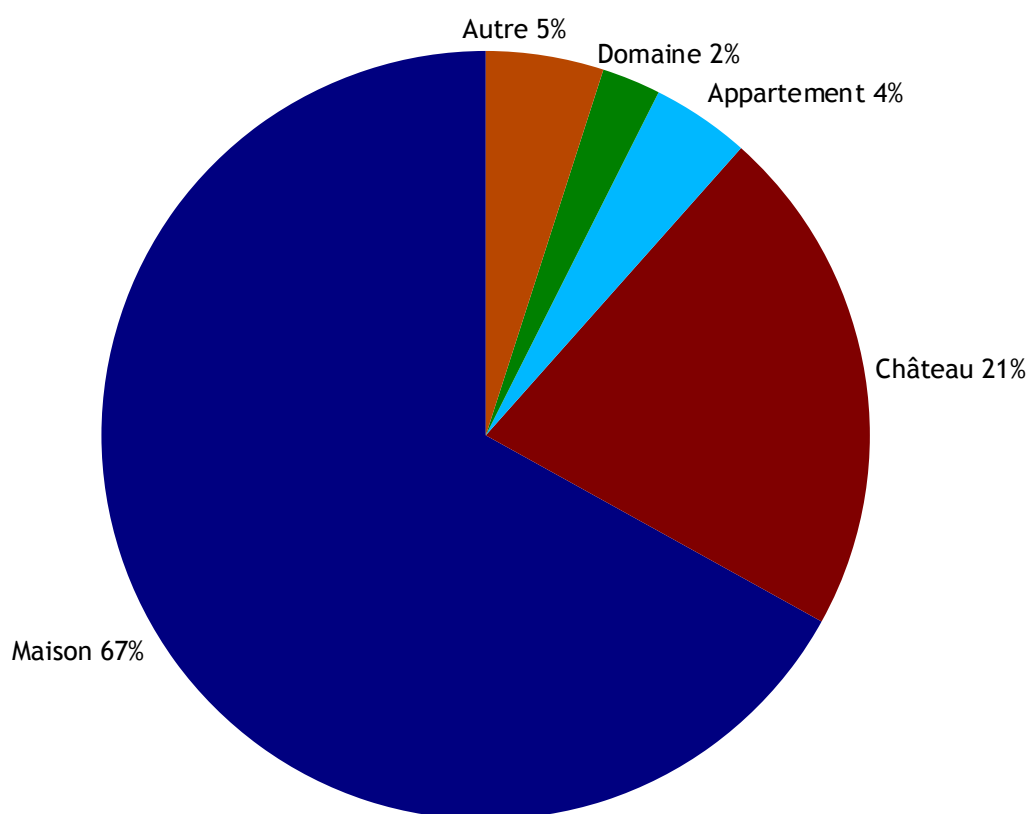
Année d'ouverture de la Maison d'écrivain

Nombre de Maisons



L'ouverture des Maisons d'écrivain couvre une période de 5 siècles, de 1614 à 2012, mais elle se concentre sur le 20ème siècle et commence à se développer au début des années 1920. Au milieu du 20ème siècle, ce mouvement s'amplifie et c'est à partir des années 1980 que les Maisons d'écrivain connaissent une accélération du nombre d'ouverture : l'année 1983 est une année charnière : autant de maisons sont ouvertes avant qu'après (48 pour chacune des périodes). Enfin, la décennie 1990 est la plus riche puisqu'elle représente un quart des ouvertures totales.

Type d'habitat



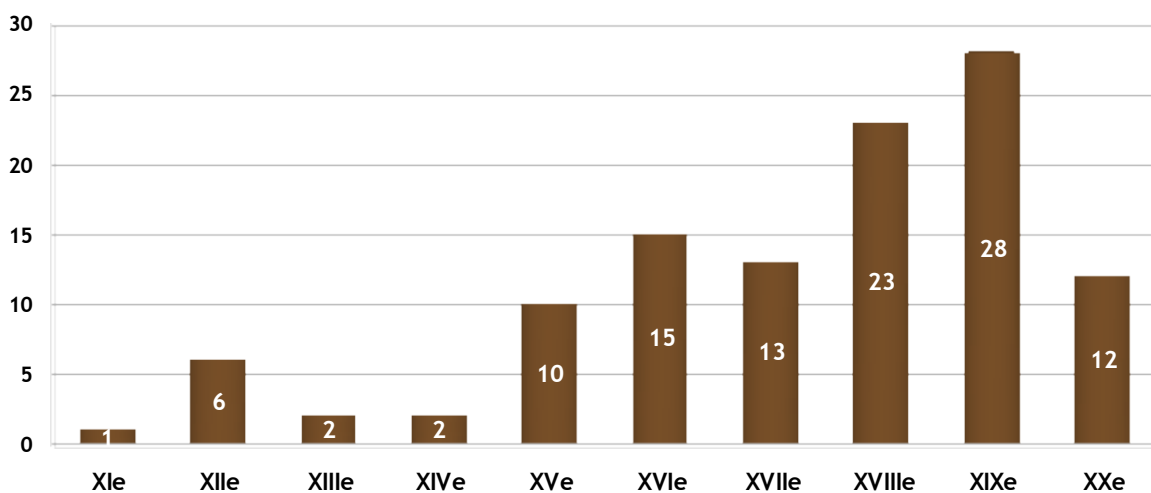
Le terme de « Maisons d'écrivain » correspond à une situation réelle puisque le principal type d'habitat représenté est celui de la maison suivi, loin derrière, du château.

Des catégories plus marginales se détachent comme l'appartement ou le domaine. Enfin, d'autres types d'habitats apparaissent qui correspondent soit à des dénominations régionales : « mas » et « bastide » provençaux, soit à des cas particuliers : deux écoles aménagées (Gaston Couté et Ernest Pérochon), une tour (Rousseau), un palais épiscopal (Bossuet), un prieuré (Ronsard) ainsi qu'un espace muséal intégré à une médiathèque (Valéry-Larbaud).

Il est à noter que 82% des Maisons sont entourées d'un jardin, ou d'un parc.

Date de construction du lieu

Nombre de Maisons



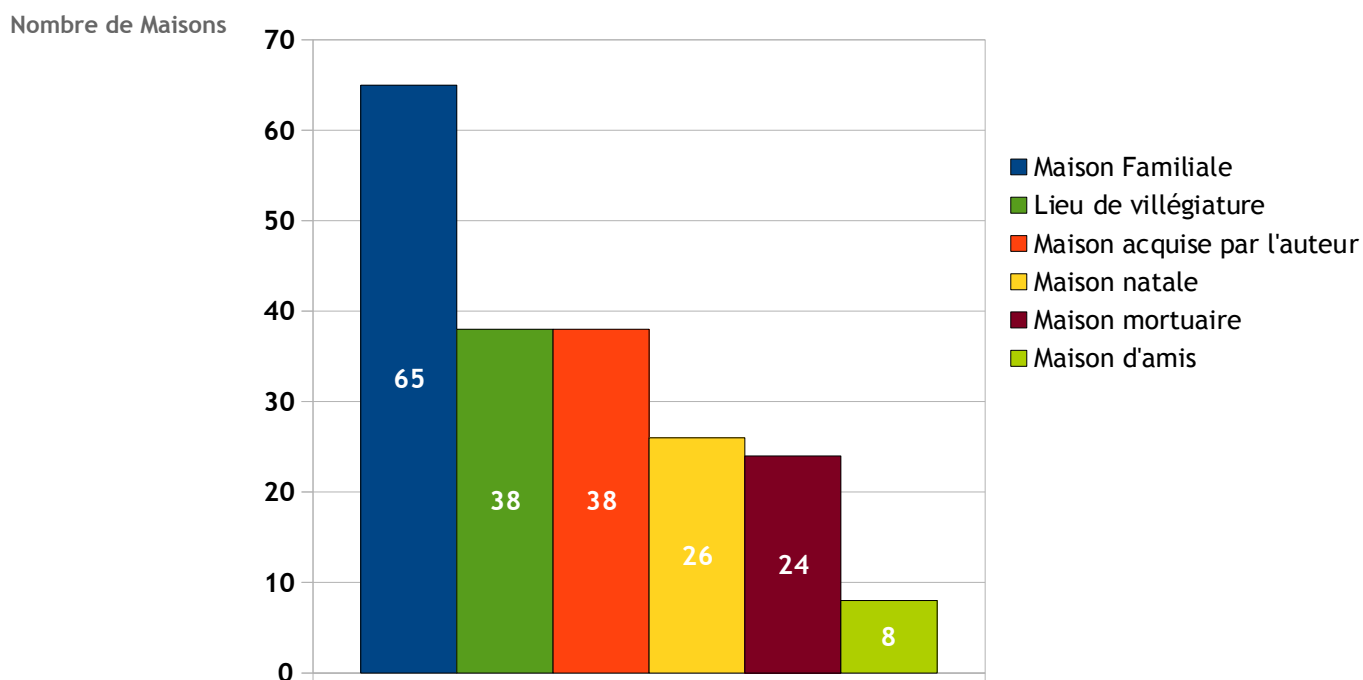
Siècles de construction

Les dates de construction des Maisons, évidemment plus anciennes que celles de leur ouverture, s'échelonnent sur 10 siècles : du XIème siècle (des abbayes) au XXème siècle. Mais c'est surtout à partir de la Renaissance que les Maisons sont construites et principalement aux XVIIIème et XIXème siècles. Remarquons, à ce sujet, que plus de la moitié des Maisons s'attache à des auteurs des XIXème et XXème siècles.

Par ailleurs, il existe une décennie charnière, celle de 1910-1920 qui marque la fin de la période de construction de la grande majorité des Maisons et le début de leur ouverture en tant que Maisons d'écrivain.

Enfin, précisons que 75% des personnes interrogées considèrent que leur Maison a un intérêt architectural spécifique.

Rapport du lieu à l'auteur



Ce tableau (réponses multiples possibles) montre qu'il existe, dans l'ensemble, un rapport privilégié entre l'auteur et la Maison d'écrivain. Si la maison familiale domine largement, la maison acquise par l'auteur est également bien représentée, ainsi que la maison mortuaire. Il est à noter également l'importance du lieu de villégiature. De plus, une catégorie autre a permis de préciser des situations particulières, assez diversifiées, qui dégagent des liens plus spécifiques entre le lieu et l'auteur, comme la maison d'amis, la maison bâtie par l'auteur ou encore l'école. Elle permet aussi de noter des occurrences comme celles de l'exil, de l'emprisonnement ou décline d'autres types de rapports entre l'écrivain et la Maison : location, lieu de travail, lieu de pratique religieuse.

Plus rarement, le lieu n'a pas de rapport avec l'auteur, c'est le cas d'un musée dédié à l'auteur ou construit après sa mort. De la même façon, la catégorie « reconstitution d'intérieur » correspond au fait que l'auteur n'a pas vécu dans le lieu, mais son mobilier d'origine y a été transféré.

Transformations du lieu

En ce qui concerne l'habitat ouvert à la visite, la moitié des Maisons a subi des transformations notables depuis la mort de l'auteur. Il s'agit surtout de réaménagements dans 84% des cas, et de reconstruction partielle dans 36% des cas. En outre, 33% des Maisons ont cumulé ces transformations. Notons que seulement 3 Maisons ont été entièrement reconstruites.

Quant à l'intérieur des Maisons, il a été conservé en l'état par rapport à la période du vivant de l'auteur dans 13% des cas. La totalité de l'intérieur a été modifiée dans 28% des cas. Des changements partiels se sont révélés nécessaires pour 57% des Maisons.

Surfaces

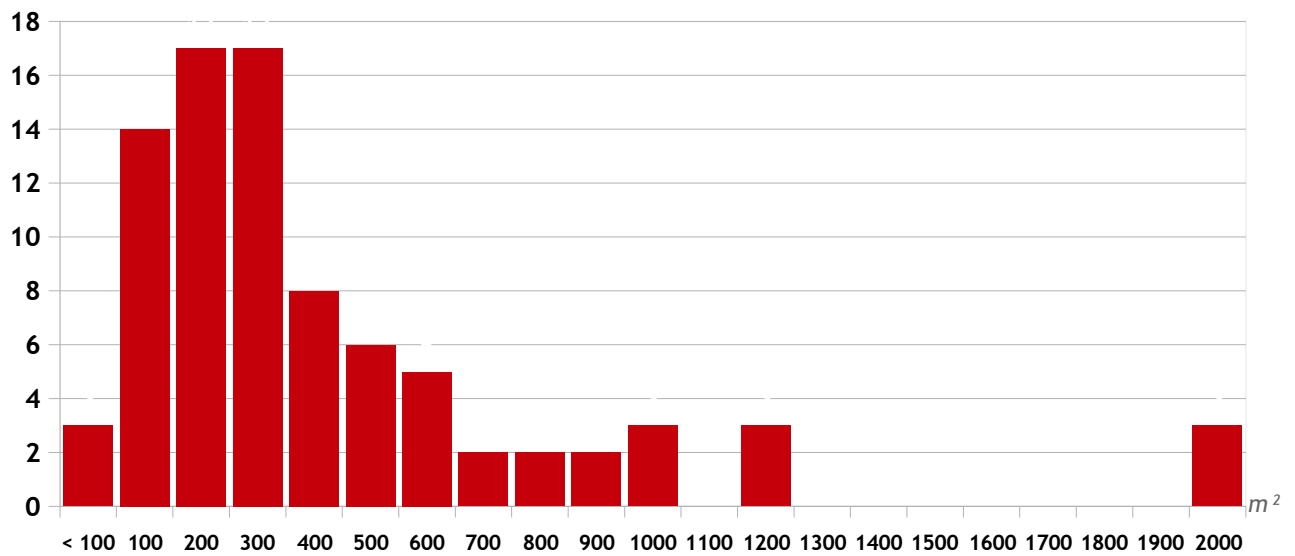
La surface des Maisons d'écrivain, intérieure et extérieure, est très variable.

Intérieur

Pour l'intérieur des Maisons d'écrivain, les surfaces s'échelonnent entre 54m² et 3800m²

(abbaye de Port-Royal), la moyenne se situant à 513m² et la médiane se dégageant à 360m².

Nombre de Maisons



Extérieur

En ce qui concerne l'extérieur des Maisons, il peut n'exister aucun terrain. Cependant, l'ensemble des Maisons possède des espaces extérieurs qui peuvent aller jusqu'à 12 hectares. La moyenne est à 3,8 hectares, mais elle n'est pas très significative dans la mesure où la grande majorité des terrains fait moins de 2000 m². On trouve également de grands espaces (terrains de plus de 2 hectares) mais, le plus souvent, la superficie extérieure se situe aux alentours de 1500m² qui est une médiane : il y a autant de Maisons qui ont plus de 1500m² de terrain que de Maisons qui en ont moins.

Terrain (en hectares)	Effectifs (en nombre de Maisons)
0 ha (pas de terrain)	4
<1000 m ²	25
<1 ha	25
<10 ha	17
>10 ha	5
TOTAL	76

Inscriptions et classements

- 33% des Maisons sont inscrites à l'Inventaire Supplémentaire des Monuments Historiques et des Sites. Parmi les 42 inscriptions déclarées, 32 concernent la Maison et 20 le parc. Dans 16 cas, la Maison est inscrite pour l'ensemble (Maison et Parc).

- 32% des Maisons sont classées Monument Historique. Parmi les 40 classements Monument Historique déclarés, 32 concernent la Maison et 17 le parc. Dans 14 cas, la Maison est classée

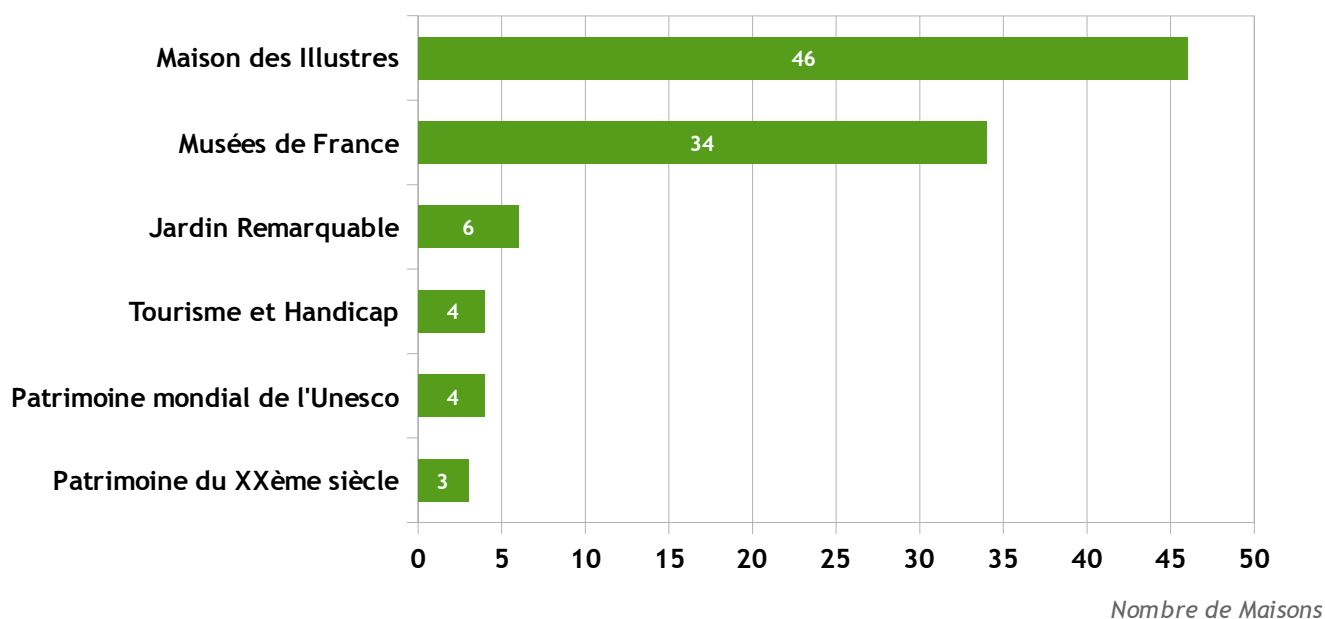
pour l'ensemble (Maison et Parc).

- 40% des sites naturels entourant les Maisons font l'objet d'une protection, il s'agit à 53% d'une inscription et à 37% d'un classement.

Soulignons que d'importants risques de confusion existent entre « inscription » et « classement ». Les résultats déclaratifs devront être vérifiés.

Labels

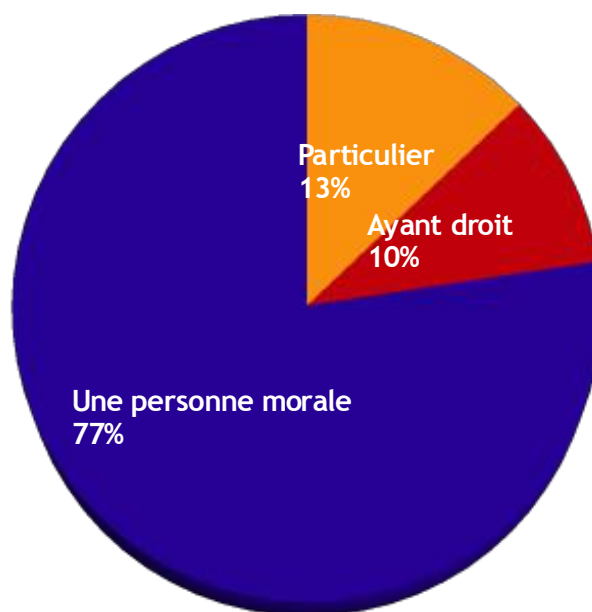
- 60% des Maisons déclarent bénéficier d'un seul label ou de plusieurs labels. La répartition des labels s'effectue de la façon suivante :



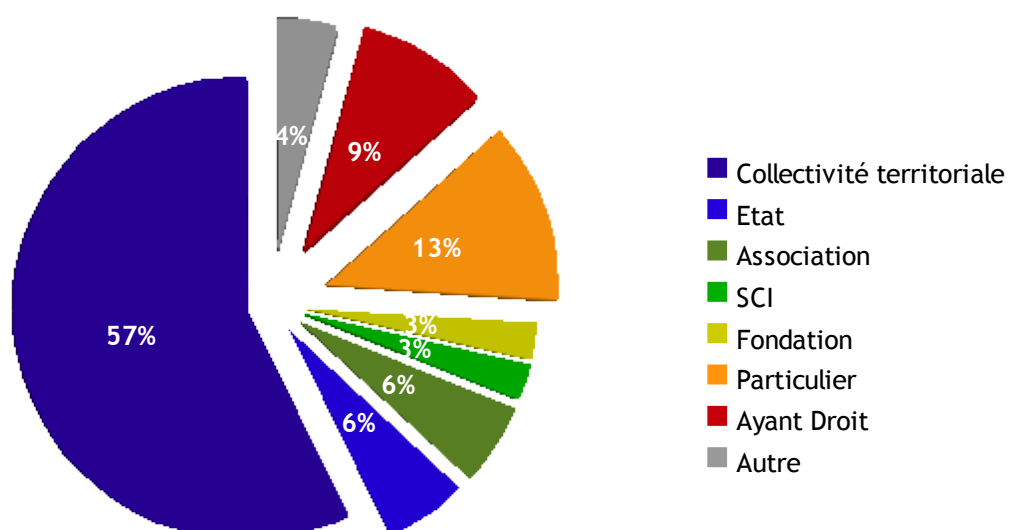
STATUT JURIDIQUE

Propriétaire

Concernant le statut juridique des Maisons, le propriétaire est dans 77% des cas une personne morale et dans 23% une personne physique : particulier ou ayant-droit.



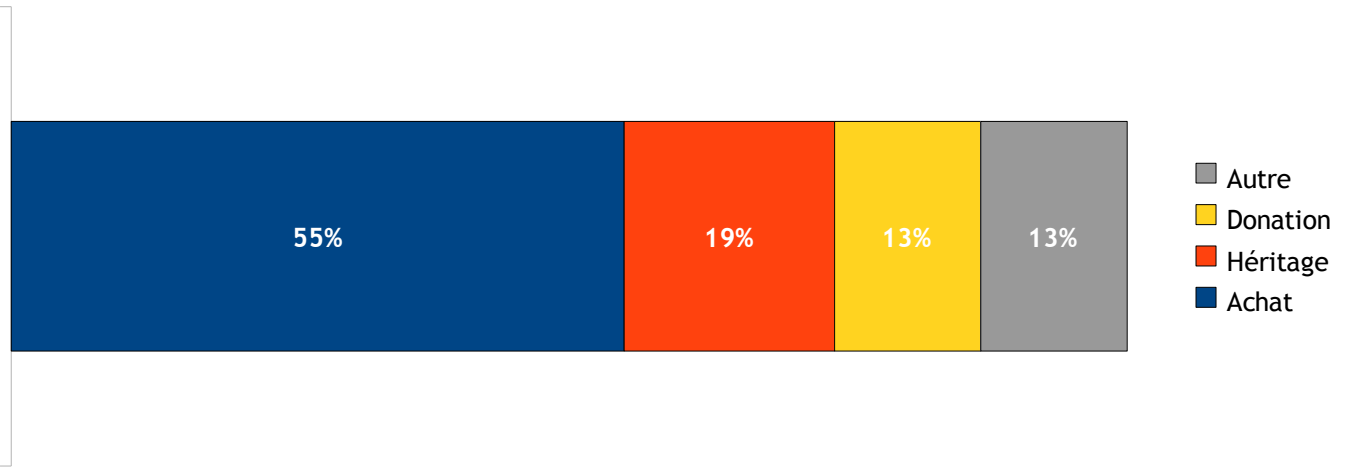
Plus précisément le propriétaire est à 57% une collectivité territoriale :



La catégorie « autre » correspond à une Société privée (SCP, SARL, SA) ou à un établissement public (CHU-Hôpitaux).

Origine de propriété

La propriété a pour origine majoritaire un achat, l'héritage et la donation étant moins fréquents.

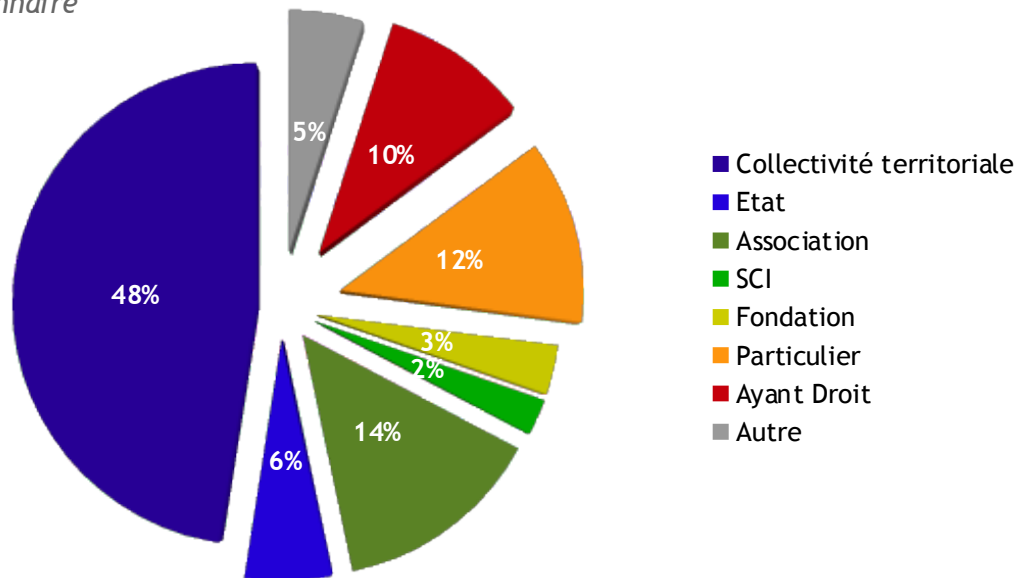


Autre :

- *origine mixte (donation et achat)*
- *patrimoine public*
- *baux emphytéotiques*
- *cas très particuliers de contrats*

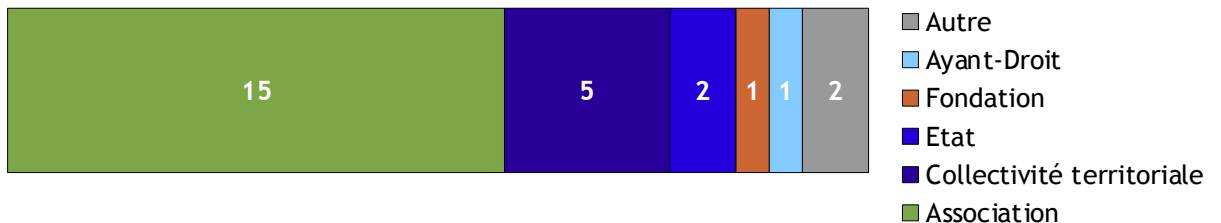
Gestionnaire

Statut du gestionnaire



Le gestionnaire est régulièrement une collectivité territoriale, un peu plus rarement une association ou un particulier.

Statut des gestionnaires non-propriétaires

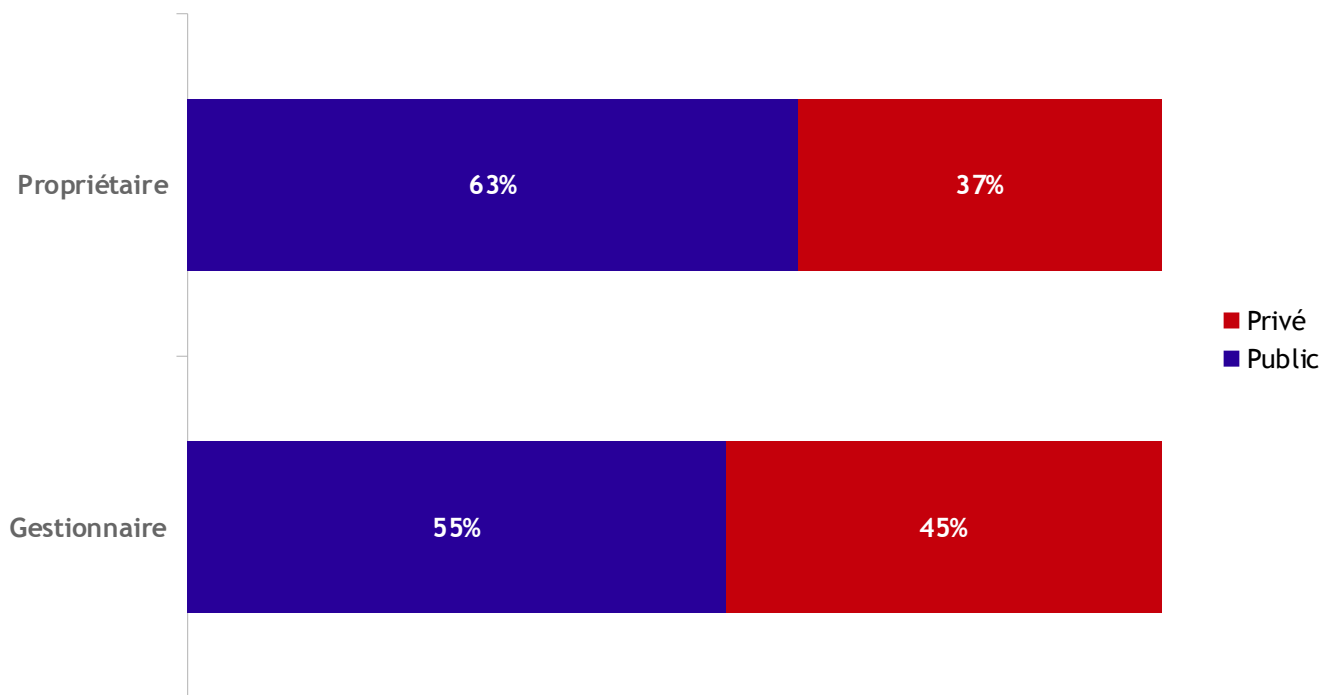


Autre : établissement public investi de la personnalité civile, gestion croisée.

- Dans 78% des cas, le propriétaire est également le gestionnaire (97 Maisons sur 124).
- Lorsque le propriétaire n'est pas gestionnaire, le gestionnaire est une personne morale dans 26 cas sur 27.

Enfin, on constate que dans leur grande majorité ces personnes morales correspondent à des associations.

A partir des résultats précédents, nous pouvons établir un schéma de la proportion public/privé dans la propriété et la gestion des Maisons d'écrivain.



FONCTIONNEMENT

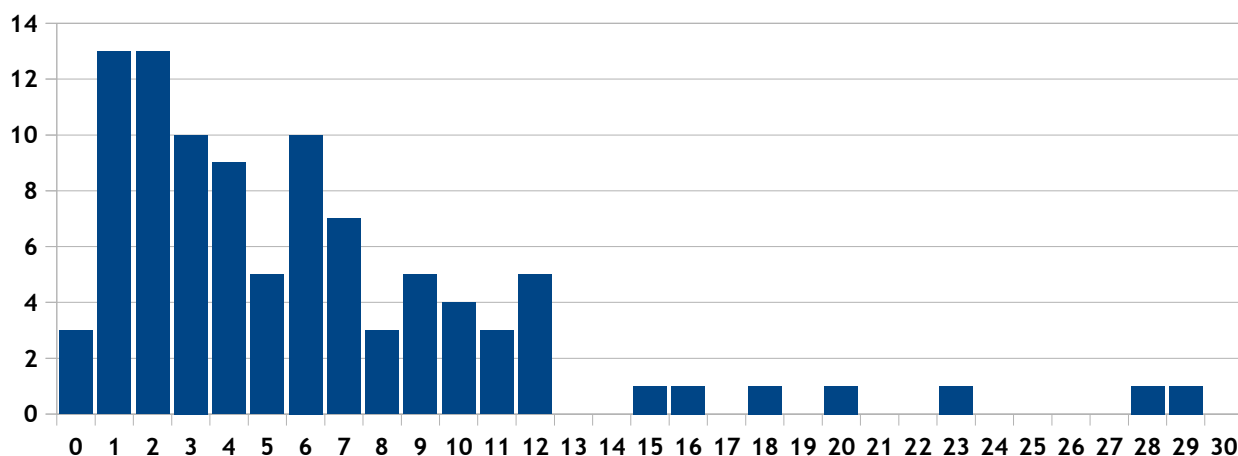
Personnel

Nombre de personnes employées

Si les Maisons ont en moyenne 3,5 salariés à temps plein, un quart d'entre elles assure n'en avoir aucun. De plus, la moyenne des salariés à temps partiel s'élève à 1,4 mais, encore une fois, seul un quart des Maisons en emploie, ce qui se vérifie également pour les CDD et l'intérim (2 postes en moyenne).

Quant aux bénévoles, il y en a près de 4 en moyenne, mais un tiers des Maisons déclare n'en avoir aucun. Le bénévolat correspond à une variété d'activités : guidance, animation ou aide à l'animation et plus rarement : travail de secrétariat, d'accueil, de surveillance, d'inventaire ou de gestion des collections. La nature du bénévolat peut être familial ou associatif (amis d'auteur).

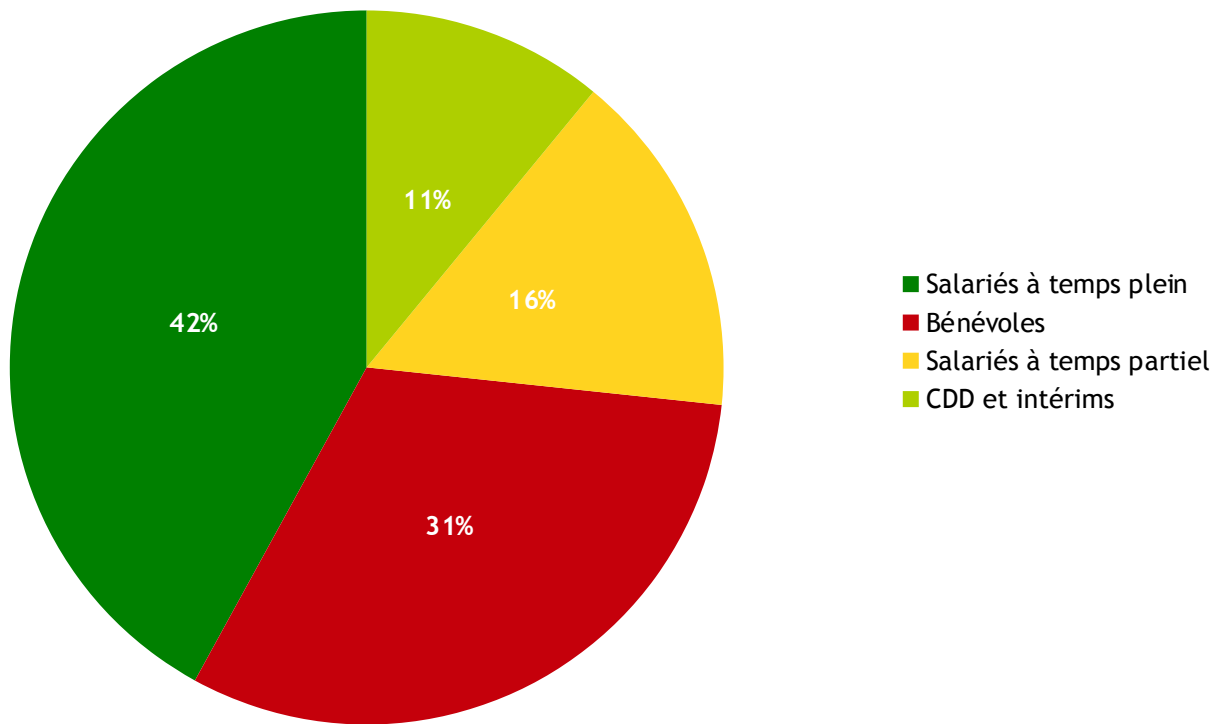
Nombre de Maisons



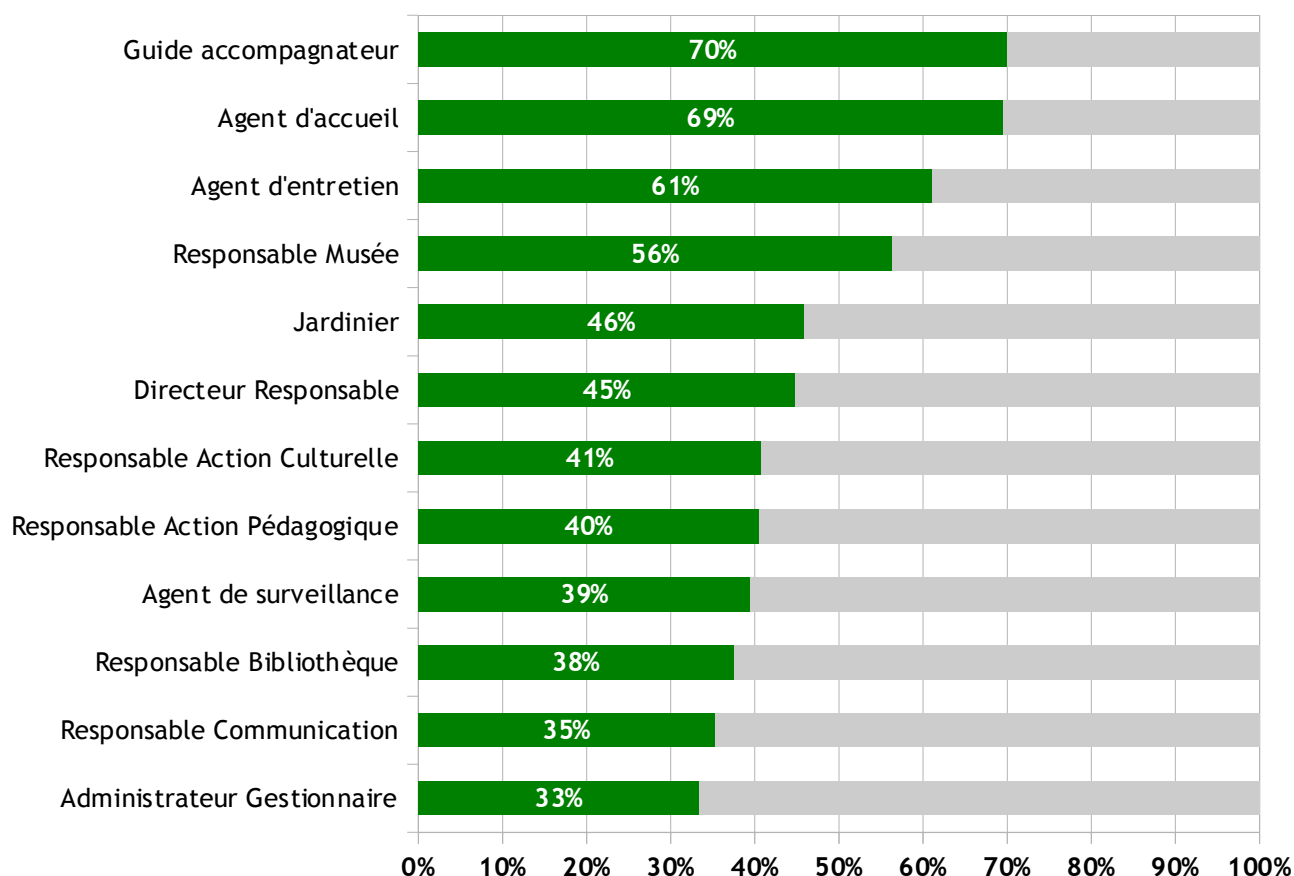
Nombre de salariés

Au total, les 117 Maisons d'écrivain qui ont répondu à cette question représentent 533 salariés et 220 bénévoles, soit une moyenne entre 7 et 8 personnes par Maison.

Répartition des emplois



Fonctions occupées par le personnel



Les fonctions occupées par les personnes employées, que l'on retrouve le plus fréquemment, sont les agents d'accueil, les guides accompagnateurs et les agents d'entretien, ce qui ne constitue pas une surprise pour des lieux ouverts à la visite.

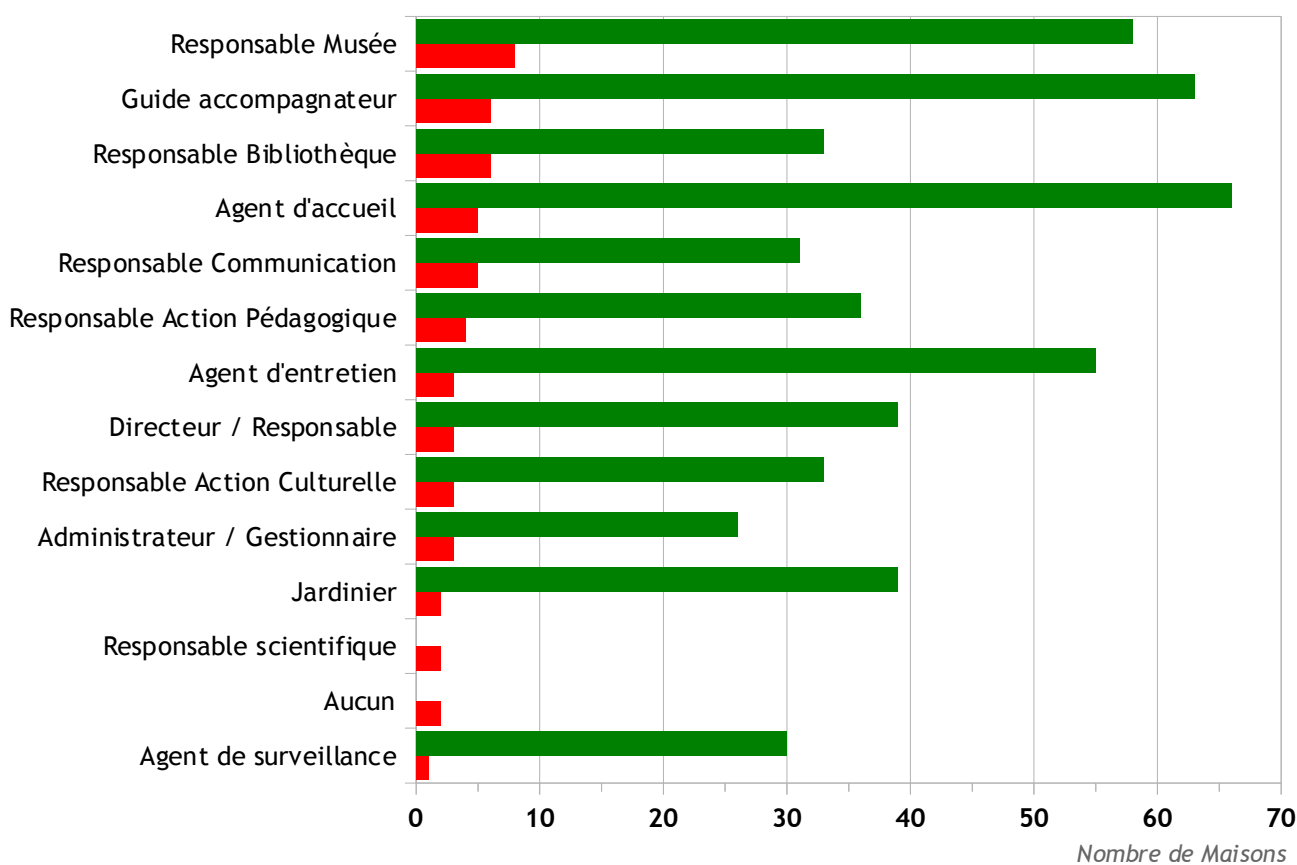
En revanche, on peut noter que le responsable musée est présent plus fréquemment que les responsables d'action culturelle et d'action pédagogique, le responsable bibliothèque étant nettement moins présent.

Signalons qu'une seule et même personne peut avoir plusieurs fonctions, et que cette fonction peut être remplie par des bénévoles.

Compétences requises

Un certain nombre de Maisons a fait part de besoins en matière d'emploi et de compétences.

Le schéma ci-dessous chiffre le nombre de Maisons qui a au moins une personne affectée à une **fonction**, comparé au nombre de Maisons qui manifeste un **besoin** dans cette même fonction. Compte tenu du nombre limité de Maisons ayant répondu à cette question (une cinquantaine), il ne doit pas être considéré comme un état des lieux précis, mais comme une tendance des besoins comparée aux postes déjà pourvus.



Les postes qui sont actuellement les mieux pourvus sont également ceux où il y a le plus de besoins exprimés. Les besoins concernent essentiellement 3 types de fonction : la conservation des collections (responsable musée), la documentation (responsable bibliothèque) et la médiation (guide accompagnateur et responsable communication).

Seules les structures associatives ont des besoins qui concernent la direction ou l'administration, mais ces besoins passent après la demande de personnel qualifié dans le traitement des fonds.

FINANCEMENT

54 Maisons ont répondu aux questions relatives au budget. Les responsables de l'enquête s'attendaient à une certaine réserve concernant les questions budgétaires. De fait, les non-réponses semblent correspondre à 3 situations différentes :

- la Maison n'a pas de budget (gestion familiale)
- le budget n'est pas facilement identifiable (dans le cas d'un établissement municipal,

par exemple)

- la personne interrogée considère ces données comme confidentielles.

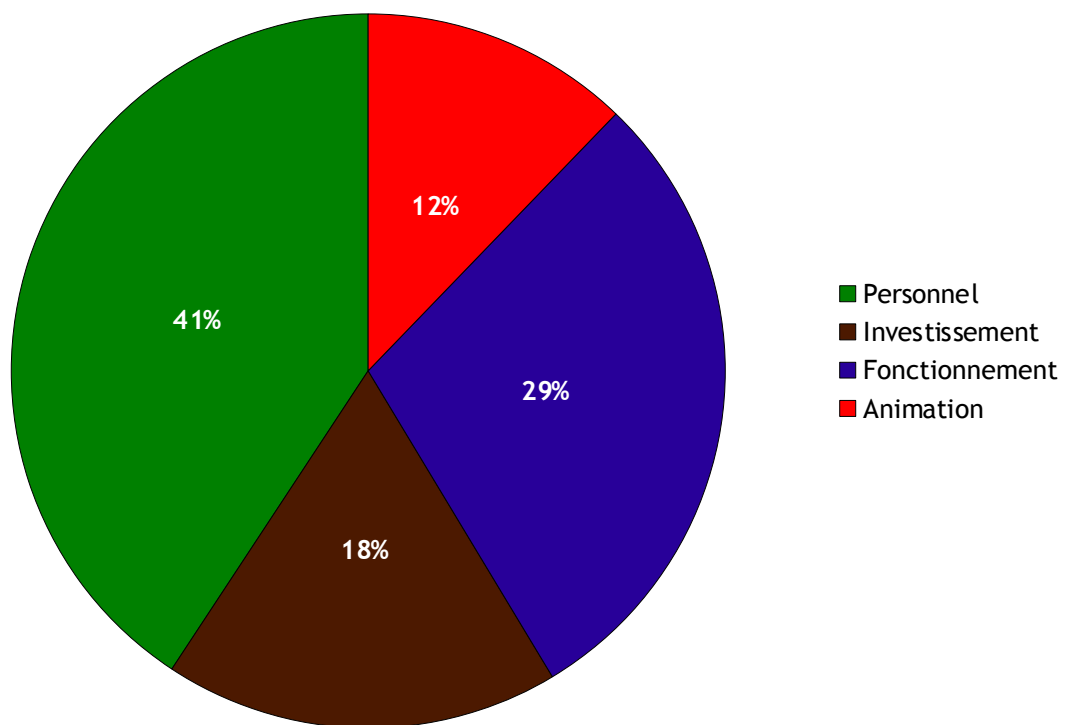
Le budget médian est légèrement inférieur à 60 000€, c'est-à-dire qu'il y a autant de Maisons à avoir un budget inférieur à ce montant que de Maisons ayant un budget supérieur.

Budget	Effectifs (en Nombre de Maisons)
0 € (pas de budget)	3
<1 000 €	3
1 000 € < 2 000 €	1
2 000 € <5 000 €	0
5 000 € <10 000 €	2
10 000 € <20 000 €	7
20 000 € <50 000 €	9
50 000 € <100 000 €	10
100 000 € <200 000 €	10
200 000 € <500 000 €	6
>500 000 €	3

Répartition du « budget-type » des Maisons d'écrivain

La moyenne des informations, poste par poste, a permis d'esquisser la répartition schématique d'un « budget-type » de Maison d'écrivain par nature de dépense.

Proposition d'un schéma de répartition des dépenses



Dépenses de personnel : il s'agit du principal poste de dépense. Il représente 40% du budget pour la majorité des Maisons, plus rarement 70 ou 80%.

Dépenses de fonctionnement : ce poste a des proportions extrêmement variables selon les Maisons. En général, situé à 30%, il peut aussi se situer à 5%, 40%, 75% ou même 100% pour certaines Maisons.

Dépenses d'investissement : même si le poste figure dans le « budget-type », signalons qu'il est très souvent absent des budgets. Lorsqu'il est présent, il se situe en moyenne entre 15% et 20% (entre 5 et 30%, mais jamais plus).

Dépenses d'animation : ce poste ne dépasse presque jamais 25%, il est généralement situé autour de 12%.

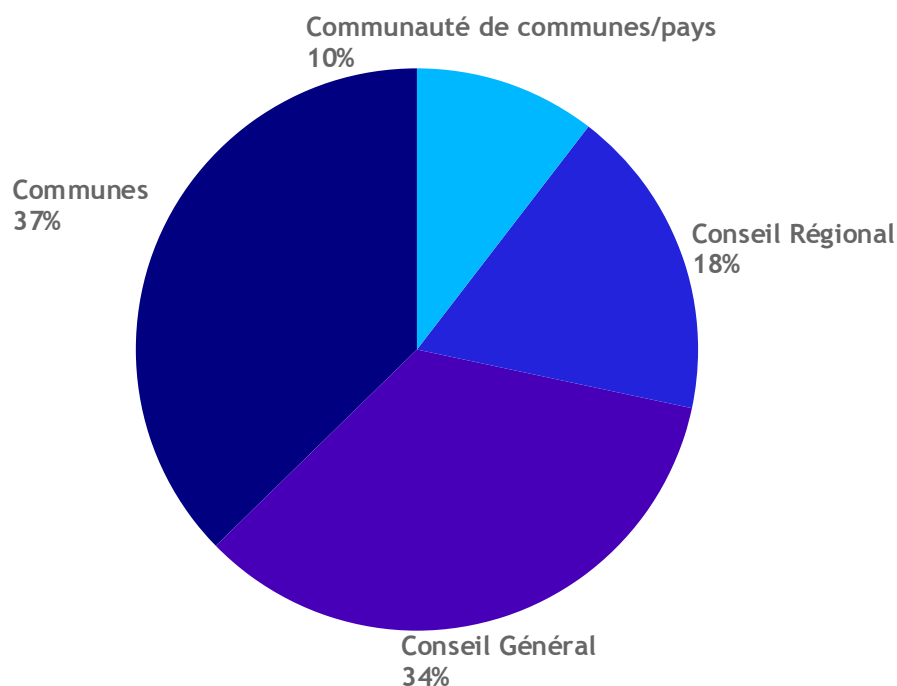
Financement public

- 19 parmi 54 (35%) des Maisons bénéficient d'un financement de l'État. Lorsqu'il existe, sa part est faible : de 5% à 25% ou totale : 100%.

- 47 parmi 54 (87%) des Maisons d'écrivain bénéficient d'un financement des collectivités territoriales.

Lors de financements publics multiples, la part s'établit sur une répartition de 2/3 - 1/3. En général les collectivités ont la part majoritaire et l'État la part minoritaire, mais le rapport peut très bien s'inverser. Plus rarement il y a un rapport d'égalité : 50%-50%.

Le schéma suivant indique l'engagement de chaque collectivité sollicitée, hors investissement.



Financement privé

- 36 parmi 53 (68%) des Maisons possèdent une source de revenus propres, dont la part dans les revenus généraux est variable. En général, elle s'élève à 10%, mais quelques Maisons sont à 100% d'auto-financement.

- La ressource de type parrainage reste extrêmement minoritaire et ne concerne que 7,5%

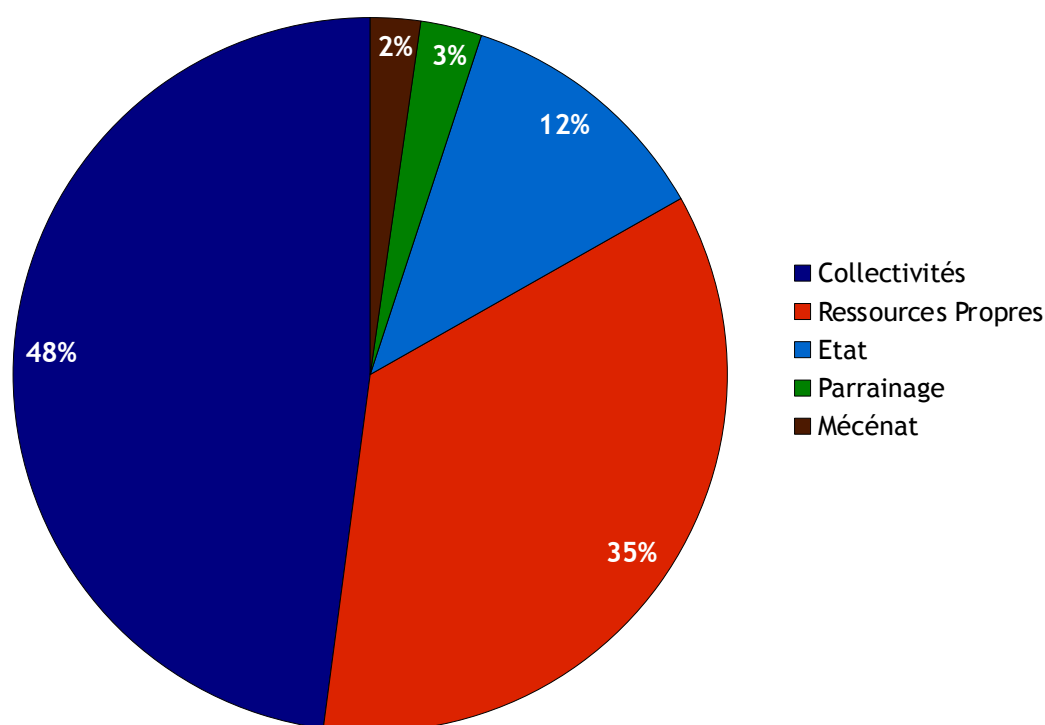
des Maisons. Il est donc impossible d'établir une moyenne de financement crédible. Précisons seulement que pour 2 Maisons, sur les 4 concernées, le parrainage représente 5%.

Le mécénat est un peu plus pratiqué, puisqu'il concerne 7 Maisons parmi 53 (13%). Les montants sont variables : pour certaines Maisons ils sont anecdotiques, pour d'autres Maisons, ils peuvent s'élever jusqu'à près de 90% des ressources.

Financement-type des Maisons d'écrivain

Le schéma suivant propose une représentation « type » des financements des Maisons d'écrivain. Compte tenu de la diversité des situations, il ne représente en rien une moyenne mais il a le mérite de faire ressortir la part prépondérante des collectivités, ainsi que la part importante de ressources propres.

Proposition d'un schéma de répartition des sources de financements



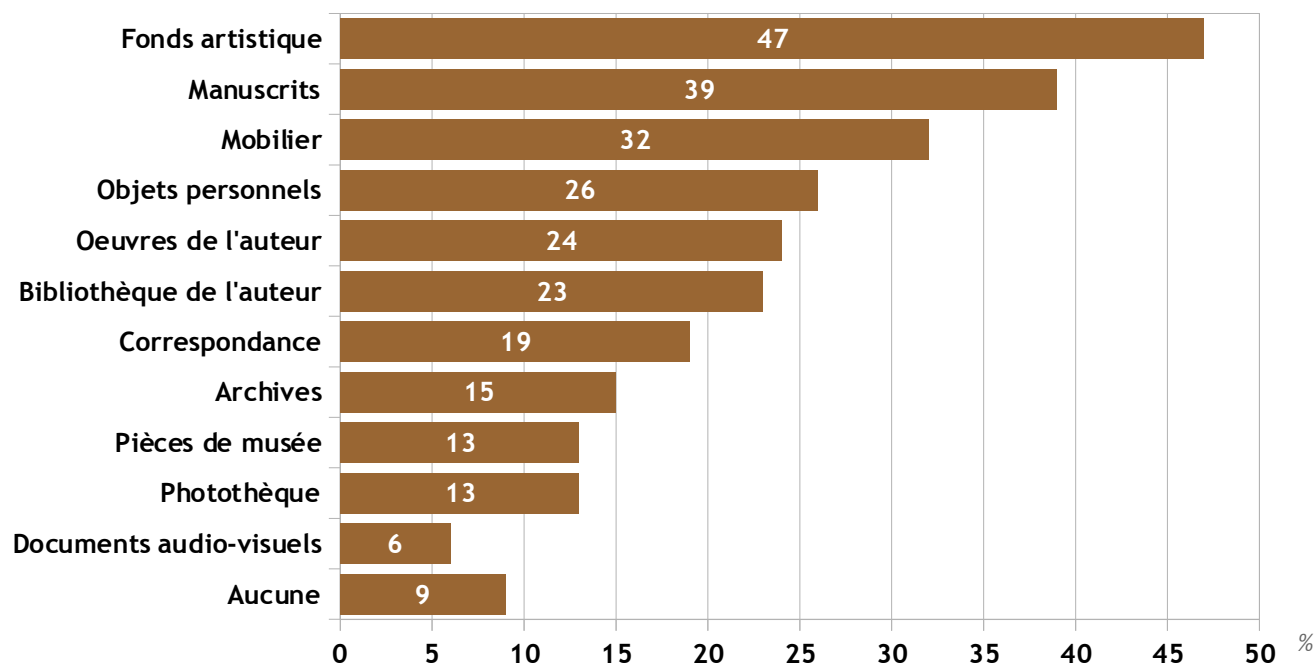
COLLECTIONS

Points forts des collections

Les points forts des collections, mis en valeur par les Maisons, rassemblent des catégories très diverses qui sont liées à l'écrivain, au lieu et à l'histoire. Elles peuvent décrire à la fois l'originalité du bâti (peintures, décors muraux), l'environnement personnel de l'écrivain (mobilier, objets personnels, archives familiales, ...), sa production littéraire (du manuscrit à l'édition imprimée, française et étrangère, en passant par le tapuscrit), les ressources documentaires de la Maison en lien avec l'auteur, son œuvre et son contexte historique (histoire littéraire) ou encore l'existence de fonds patrimoniaux.

Il a été possible d'établir une classification des objets qui constitueraient, selon l'appréciation personnelle des Maisons, les points forts de leurs collections.

Points forts des collections



La typologie des objets présentée ci-dessus doit s'entendre comme :

- **fonds artistique** : peintures, gravures, dessins, portraits, sculptures (bustes de l'auteur), illustrations diverses...
- **manuscrits** : documents de travail, inédits, partitions pour les musiciens...
- **œuvres de l'auteur** : livres de l'auteur, éditions originales, dédicaces...
- **bibliothèque de l'auteur**
- **documents audiovisuels** : CD, DVD, installations audiovisuelles spécifiques, bornes interactives, documents anciens numérisés...
- **pièces de musée** : objets indirectement liés à l'auteur mais typiques de son époque, de son milieu culturel, de sa profession,...
- **archives** : documents anciens, actes administratifs, archives familiales...

Remarquons que 83% des Maisons sont propriétaires de leur collection et 45% disposent de fonds en dépôt (transmis à des établissements muséaux, de manière provisoire ou définitive). Peu de maisons ne possèdent aucune collection.

Dans l'ensemble, les réponses aux questions ouvertes sur les collections montrent une certaine difficulté à distinguer, et donc à classer dans une typologie repérable, les collections muséales et les collections de bibliothèque. Pour la **partie muséale**, les données recueillies font ressortir des classifications autour de l'**immobilier** - décors muraux pour quelques rares maisons, autour du **mobilier** - toutes sortes de meubles et d'objets pour la majorité des Maisons, et autour des **fonds patrimoniaux** - manuscrits, archives, photographies, ouvrages rares... Pour la **partie bibliothèque**, les indications concernent également les **fonds patrimoniaux** - livres anciens, éditions originales, bibliothèque de l'auteur... - et les **ressources documentaires** -

bibliothèques sur l'auteur, ouvrages généraux ou spécifiques, documents audio ou audiovisuels.

Volumétrie des collections muséales

Les réponses à cette question montrent que là aussi il est difficile d'établir une échelle et de catégoriser le champ. Les 57 réponses obtenues correspondent à des mesures différentes qui vont de l'unité (numéraire ou m²) au nombre de pièces en passant par le nombre de vitrines. A ce problème de définition d'une capacité volumétrique s'ajoute celui de la définition des collections (collection non définie) ou de la référence la plus large (« objets », « pièces ») à la plus précise (tableaux, dessins, photos, sculptures, mobilier...).

Volumétrie de collections de bibliothèque

Les 41 réponses à cette question reprennent encore les difficultés déjà soulignées. D'une part, l'unité mal définie correspond à des échelles ou étalons inexploitable. Les quantifications, précises ou générales (des « centaines », des « milliers ») peuvent correspondre aussi bien à des mètres linéaires qu'au simple chiffrage d'étagères, de rayonnages ou de bibliothèques. D'autre part, la référence au fonds s'étend du « livre » ou de l'« ouvrage » à la mention de « manuscrits », « lettres », « archives », « clichés », « références » ou « revues »...

Inventaire et Catalogue

En ce qui concerne l'inventaire 53% des Maisons (113 répondants) déclarent posséder un inventaire complet de leurs collections, 17% seraient en train de le réaliser et 3% indiquent que cela fait partie de leurs projets. Lorsque l'inventaire existe, il est informatisé dans 60% des cas, mais très rarement accessible en ligne (15%) bien que relié à une base d'images numérisées (45%).

L'inventaire des collections apparaît comme une nécessité, mais il se heurte à une série de difficultés :

- un manque de personnel et/ou de compétences, auquel s'ajoute la difficulté à réaliser ce travail dans la durée.
- un inventaire qui n'est pas « aux normes ». Effectué de façon partielle, sommaire ou dans l'urgence (demande d'une collectivité ou autre), cet inventaire est essentiellement à usage interne.
- une collection réduite, parfois inexistante, ou qui dépend d'un autre établissement (musée, bibliothèque).
- un manque de temps qui empêche de réaliser toute forme d'inventaire ou de catalogage.

Lorsqu'une Maison dispose de peu de moyens, elle préfère privilégier l'action culturelle et la valorisation patrimoniale.

Dans l'ensemble, les Maisons indiquent qu'elles souhaiteraient une aide et un accompagnement pour mener à bien l'inventaire et le catalogage des leurs collections.

Conditions de conservation et de stockage

Les Maisons ont conscience de la nécessité de protéger leurs fonds, souvent fragiles. Plusieurs solutions existent, qui dépendent des moyens investis, de la taille de la structure et des besoins spécifiques liés à la collection.

- 40% des Maisons déclarent contrôler la température et 35% l'hygrométrie. 35% indiquent parvenir à aménager des lieux spécifiques de conservation. Mais les moyens sont extrêmement variés, des plus simples (armoires, vitrines de protection) aux plus perfectionnés (pièces réservées et aux normes), en passant par le stockage dans des coffres.

- Un peu plus de 10% des Maisons indiquent qu'elles portent une attention particulière à la préservation des objets fragiles. Cela peut passer par une gestion de la lumière ou une installation d'aération contrôlée.

- 15% des Maisons sont soumises à un établissement qui applique des procédures la conservation dans des conditions optimales (Archives Départementales ou Musées).

- Enfin, près de 30% des Maisons indiquent n'avoir aucun système de protection ou de stockage de leurs collections.

Cependant, la majorité des Maisons regrette de ne pas être en capacité d'offrir des conditions de conservation et de stockage appropriées à leur fonds.

Conditions de sécurité

Les Maisons se déclarent attentives à leurs conditions de sécurité.

- 64% des Maisons disposent d'un système anti-incendie, 82% d'un système anti-intrusion et 47% d'un plan d'urgence. Une fois encore, les moyens mis en œuvre vont des plus artisanaux aux plus perfectionnés.

- 68% des Maisons se sont signalées auprès des services départementaux d'incendie et de secours (SDIS).

ACCUEIL ET VISITE DE LA MAISON

Type de visite

Dans les Maisons, le type de visite très nettement privilégié est celui de la visite guidée (93%), viennent ensuite la visite libre (66%) et la visite en audio-guide (23%). Dans 51% des cas, le visiteur a le choix entre visite libre et visite guidée.

Il est à noter que 58% des visites peuvent se faire dans d'autres langues que le français.

En ce qui concerne le parcours de visite, certains aspects se sont dégagés.

Aspects dominants du parcours de visite



La majorité des Maisons propose une approche de l'œuvre de l'auteur et/ou de sa vie, en relation avec le lieu. Le tiers des Maisons centre la visite sur l'œuvre de l'auteur (lectures ou scénographie d'extraits choisis) grâce à un ensemble de moyens (expositions permanentes ou temporaires) ou de supports (audio-vidéo, bornes interactives).

De manière générale, l'aspect patrimonial de la visite est très important. Elle concerne aussi bien le bâtiment que les extérieurs au sens large (du jardin de la Maison au village environnant, en passant par les monuments proches). Plus l'écrivain est éloigné dans le temps, plus la visite donne des informations sur le contexte historique de l'époque. L'auteur passe parfois au second plan, lorsque la Maison a une valeur patrimoniale forte ou qu'elle dispose d'un fonds artistique de valeur, en lien ou non avec l'écrivain.

Il est à noter que les conditions d'accès à la visite dépendent de l'aménagement de la Maison et de sa situation particulière. Elles nécessitent parfois des adaptations : visite de groupe limité en nombre ou restreinte à des parties du site, visite de l'extérieur seulement, visite guidée à l'intérieur et libre à l'extérieur, ou encore accès libre aux salles d'exposition.

Publics spécifiques

Un très grand nombre de Maisons organise des visites pour les scolaires : 88%.

69% des Maisons proposent des visites jeune public.

On peut noter également d'autres types de visites :

- visites de groupes organisées par l'office de tourisme,
- visites thématiques, littéraires, historique ou spécialisées,
- visites à destination de publics spécifiques, enfants ou seniors,
- visites pour des publics handicapés.

Dispositifs pour public handicapé

Une partie des Maisons déclare être équipée de dispositifs pour le public handicapé :

- 32% ont des dispositifs pour personnes à mobilité réduite
- 26% ont des dispositifs pour malvoyants
- 24% ont des dispositifs pour personnes à déficience mentale
- 16% ont des dispositifs pour malentendants.

Dispositifs particuliers

Dans les dispositifs particuliers qu'offrent les Maisons pendant la visite, on peut relever que :

- 27% des Maisons disposent d'un système audio-vidéo des textes de l'auteur
- 25% des Maisons offrent un accompagnement musical
- 10 % des Maisons utilisent un système de jeux de lumière.

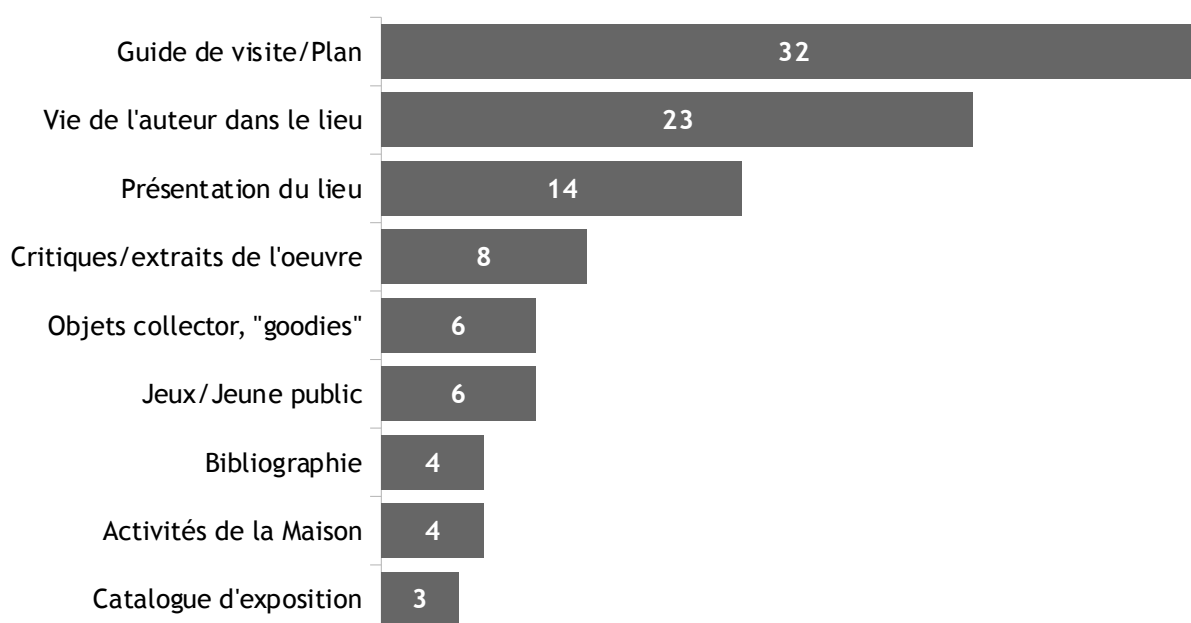
Par ailleurs, 10% des Maisons proposent une visite virtuelle sur internet.

Documents liés à la visite

Dans 67% des cas, des documents sont disponibles (offerts ou vendus) à l'occasion de la visite. Ils sont variés en termes de supports et de contenus. Les supports peuvent prendre la forme de plaquettes, dépliants, fiches de salles, voire photocopies de cartes postales. Quant au contenu, il a comme fonction d'accompagner la visite en donnant des informations sur :

- le lieu : guides de visite ou feuilles de parcours,
- le rapport du lieu à l'auteur : histoire de l'auteur dans la maison et/ou dans l'environnement,
- l'auteur et/ou son œuvre : biographie, bibliographie, extraits de l'œuvre,
- les activités de la Maison : programme des manifestations,
- les associations d'auteur : bulletin d'information, bulletin d'adhésion,
- l'environnement : informations touristiques et culturelles locales et régionales (Route des Maisons d'écrivain).

Enfin, des documents à destination de publics spécifiques peuvent être donnés : publics scolaires (livrets pédagogiques), publics enfants (livret enfant, jeu de piste), ou publics étrangers (documents de visite traduits en langues étrangères) ainsi que des documents thématiques.



Les chiffres sont exprimés en %

Tarifs des visites

Lorsque les visites ne sont pas gratuites, le tarif maximal est de 10€, tandis que le tarif moyen se situe à 3,44€. Lorsqu'un seul tarif existe, il se situe autour de 5€, mais 72% des Maisons ont des tarifs différenciés. Remarquons que 32% des Maisons pratiquent la gratuité pour un public de proximité (habitants du village, associations d'amis d'auteur), pour des catégories particulières de visiteurs (presse, Ministère de la Culture) ou en raison de manifestations nationales.

Liste tarifaire générale

- Adulte : pratiqué par 82% des Maisons : de 3€ à 5€ (4,89€ en moyenne)
- Enfant : pratiqué par 90% des Maisons : de la gratuité à 3€ (1,36€ en moyenne)
- Scolaire : pratiqué par 88% des Maisons : 2,5€ (2,11€ en moyenne)
- Chômeur : pratiqué par 57% des Maisons : 2,5€ (2,29€ en moyenne)
- Groupe : pratiqué par 42% des Maisons : 4€ (3,7€ en moyenne)

D'autres tarifs sont pratiqués, mais de manière plus marginale :

- tarifs groupes scolaires (15%) : de la gratuité à 84€ pour l'ensemble du groupe, en moyenne 30€, ce qui correspond à un prix de 1€ par écolier
- handicapés (10%) : tarif moyen de 3€
- étudiants (10%) : tarif moyen de 3,2€
- famille (9%) : tarif moyen de 8€ pour le groupe
- jeunes (9%) : tarif moyen de 1,85€
- senior/retraités (8%) : tarif moyen de 4€
- enseignants (6%) : tarif moyen de 3,45€
- bénéficiaires de pass (6%) : tarif moyen de 3,5€

Proposition d'une tarification-type d'une Maison d'écrivain

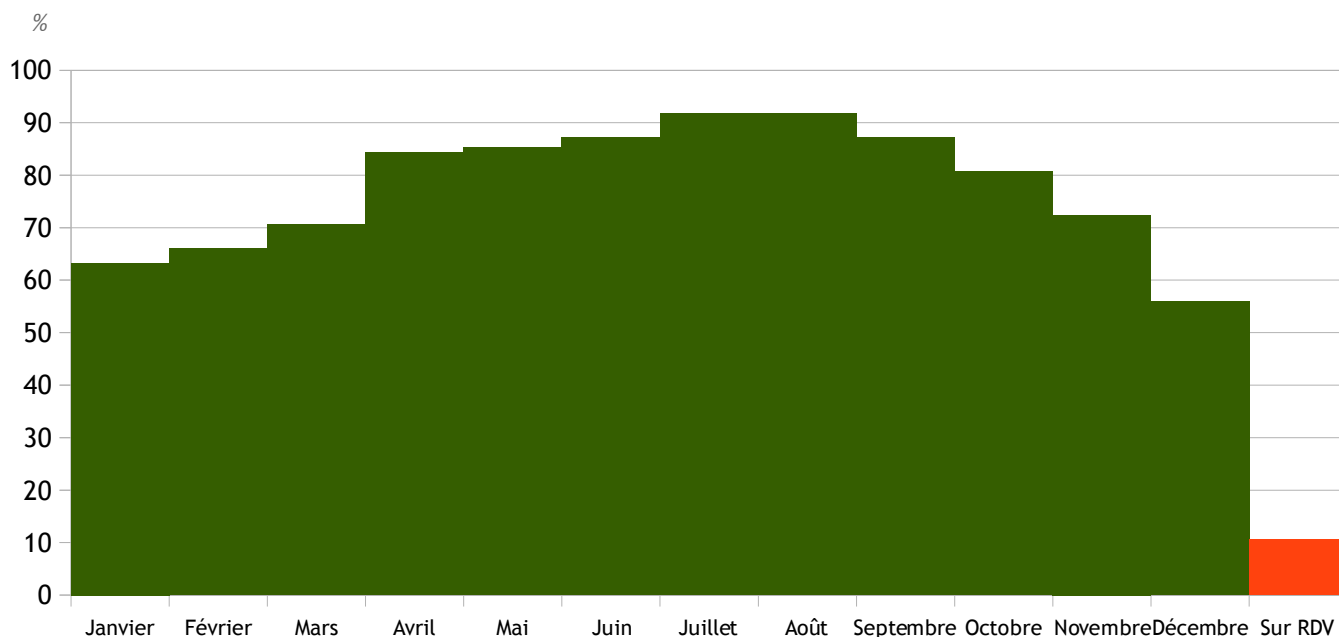
Catégorie	Tarifs
Adulte/Plein Tarif	5,00 €
Groupe	4,00 €
Seniors/Retraités	4,00 €
Pass	3,50 €
Enseignants	3,50 €
Handicapés	3,00 €
Étudiants	3,00 €
Chômeur	2,50 €
Scolaire	2,00 €
Jeunes	2,00 €
Enfant	0,00 €

OUVERTURE DE LA MAISON

Ouverture pendant l'année

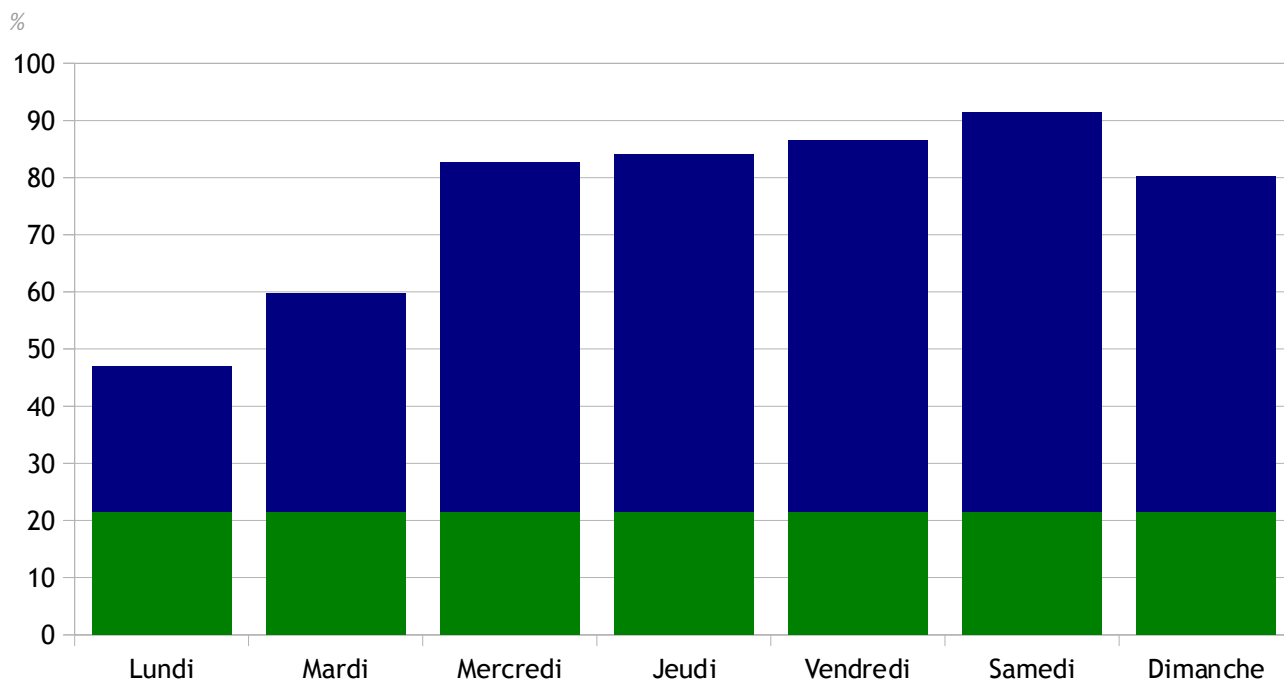
Plus de la moitié des Maisons est ouverte toute l'année : 59%.

Les 2 dernières semaines de décembre correspondent souvent à une période de fermeture des Maisons. Notons que quelques maisons pratiquent une ouverture sur rendez-vous.



Ouverture pendant la semaine

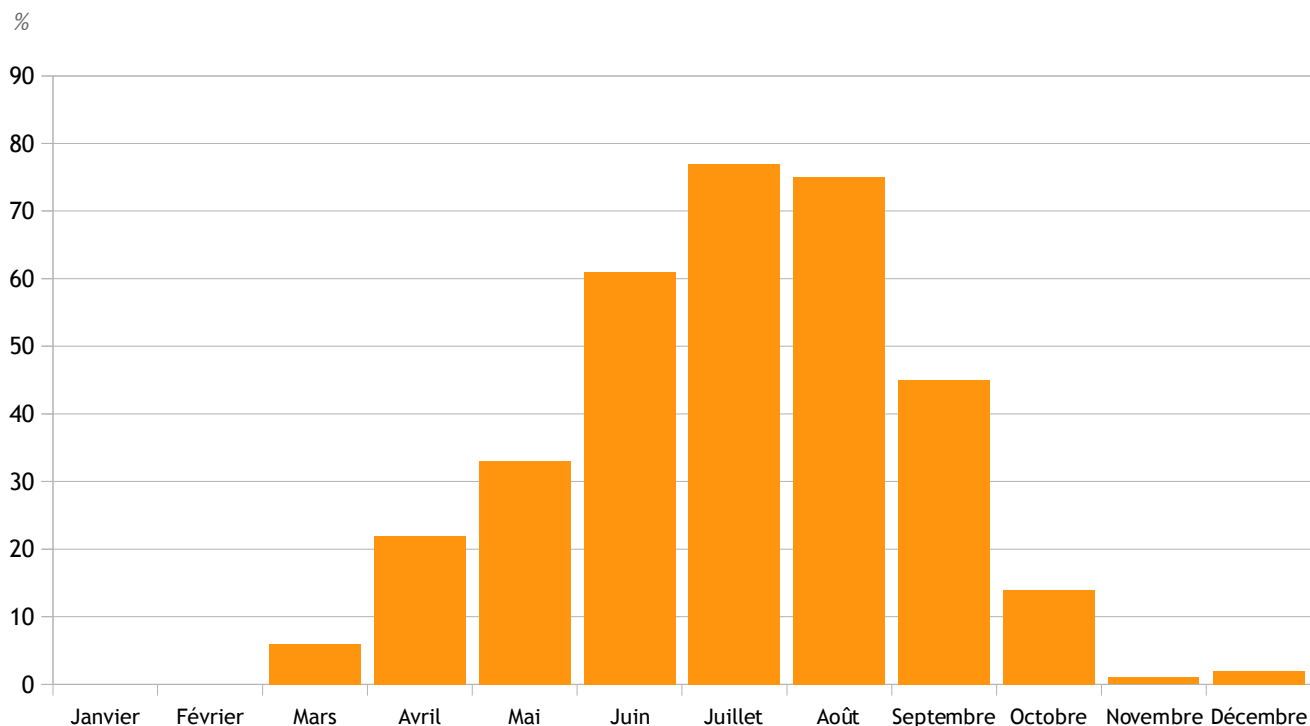
Un peu moins d'un quart des Maisons est ouvert tous les jours de la semaine (base **verte** du graphique ci-dessus). Pour l'ensemble des Maisons, le principal jour de fermeture est le lundi, tandis que le samedi correspond au jour d'ouverture le plus fréquent.



Ces données ne donnent pas de renseignements sur les horaires d'ouvertures pratiqués.

Fréquentation

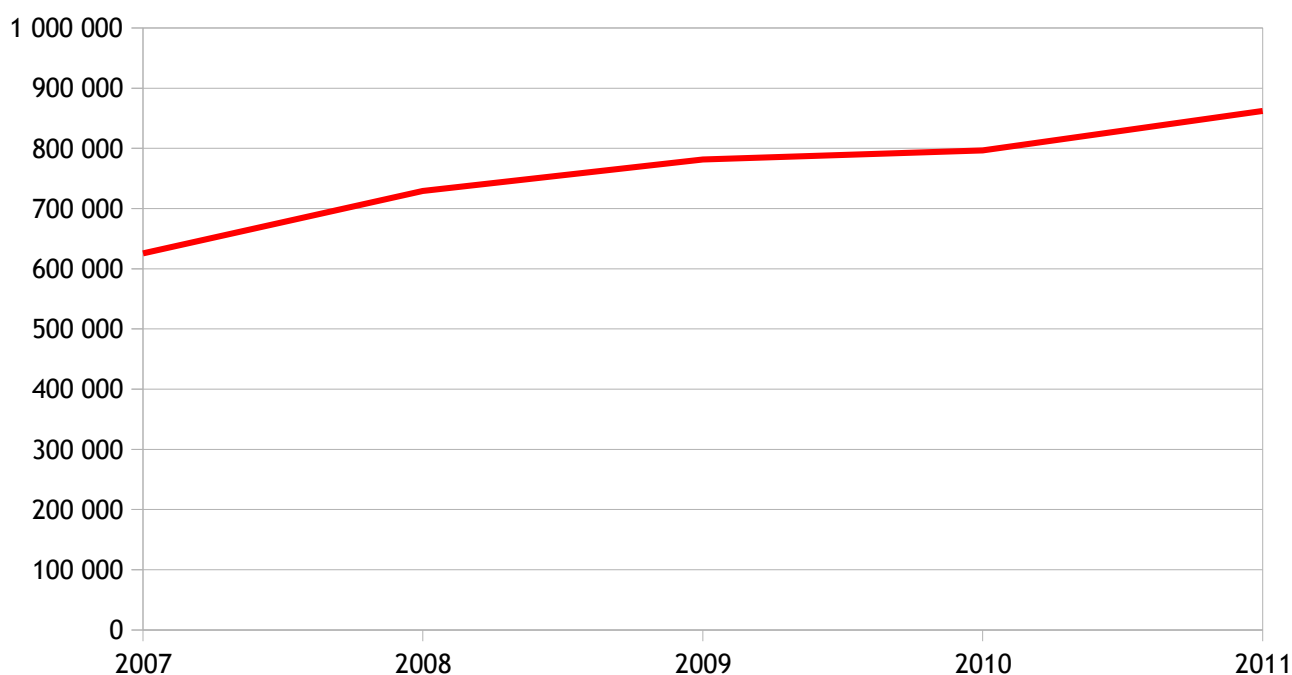
Selon les Maisons, la période de fréquentation s'échelonne principalement sur 8 mois. Les Maisons sont essentiellement fréquentées pendant les mois d'été (juillet/août) et connaissent une baisse très sensible pendant les mois d'hiver. Le schéma reprend les périodes de fréquentation les plus fortes d'après les Maisons.



Évolution du nombre de visiteurs sur 5 ans

L'étude de fréquentation que nous présentons ici est basée sur les 73 Maisons ayant fourni leurs effectifs de visiteurs sur la totalité des années 2007, 2008, 2009, 2010 et 2011.

De façon globale, le nombre de visiteurs augmente régulièrement sur la période :



Plus précisément, on peut constater les éléments suivants :

Année	Moyenne	Premier quartile	Médiane	Troisième quartile
2007	8572	1036	4270	12516
2008	9594	1031	4405	12302
2009	10285	1175	4948	14113
2010	10481	1400	4764	13407
2011	11198	1500	5000	15492

Étude des publics

Certaines Maisons ont pu réaliser une étude de leurs publics : 30%.

- dans 86% des cas, cette étude a moins de 10 ans (après 2002)
- dans 60% des cas cette étude a moins de 5 ans (après 2007)
- dans 33% des cas, elle a moins de 2 ans (après 2010).

ESPACE DE VENTE

La majorité des Maisons dispose d'un espace de vente :

- 68% des Maisons proposent à la vente les œuvres de l'auteur
- 72% proposent d'autres ouvrages que ceux de l'auteur.
- 62% proposent des produits dérivés.

Il est à noter que 38% des Maisons ont un espace détente (45 parmi 119), dont un tiers propose la vente de boissons (salon de thé). Cet espace de vente est directement géré dans 9 cas sur 14, sous-traité dans les autres.

ACTIVITES CULTURELLES ET SCIENTIFIQUES

Activités culturelles

Expositions

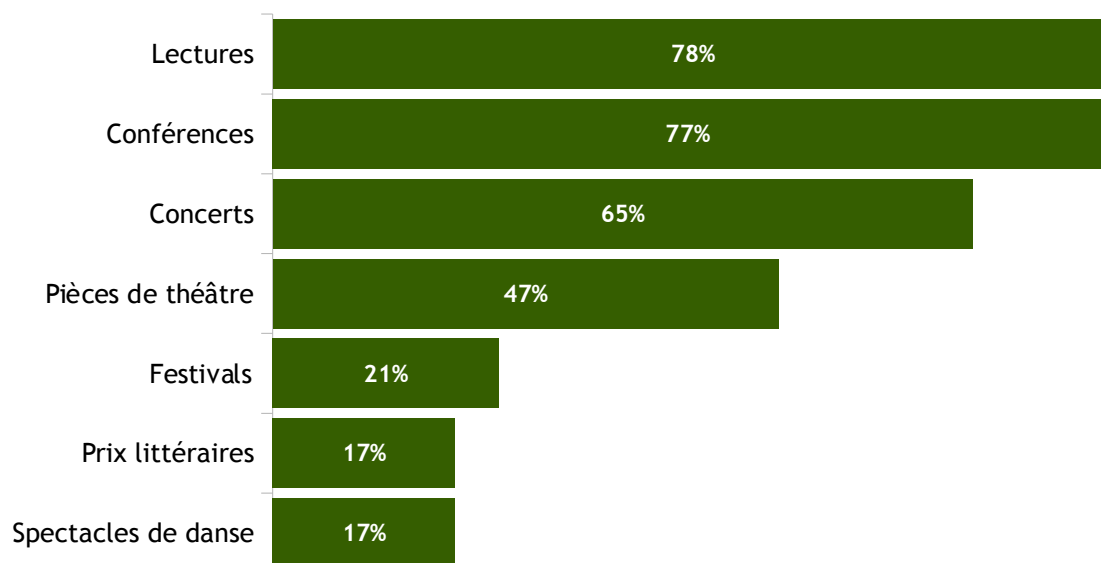
La majorité des Maisons organise des expositions permanentes et/ou temporaires :

- 75 parmi 115 (64%) des Maisons organisent des expositions permanentes
- 87 parmi 123 (71%) des Maisons organisent des expositions temporaires. Dans ce cas, elles peuvent avoir lieu exclusivement sur le site dans 52 cas, exclusivement hors site dans 9 cas, et sur site ou hors site dans 20 cas.

Animations

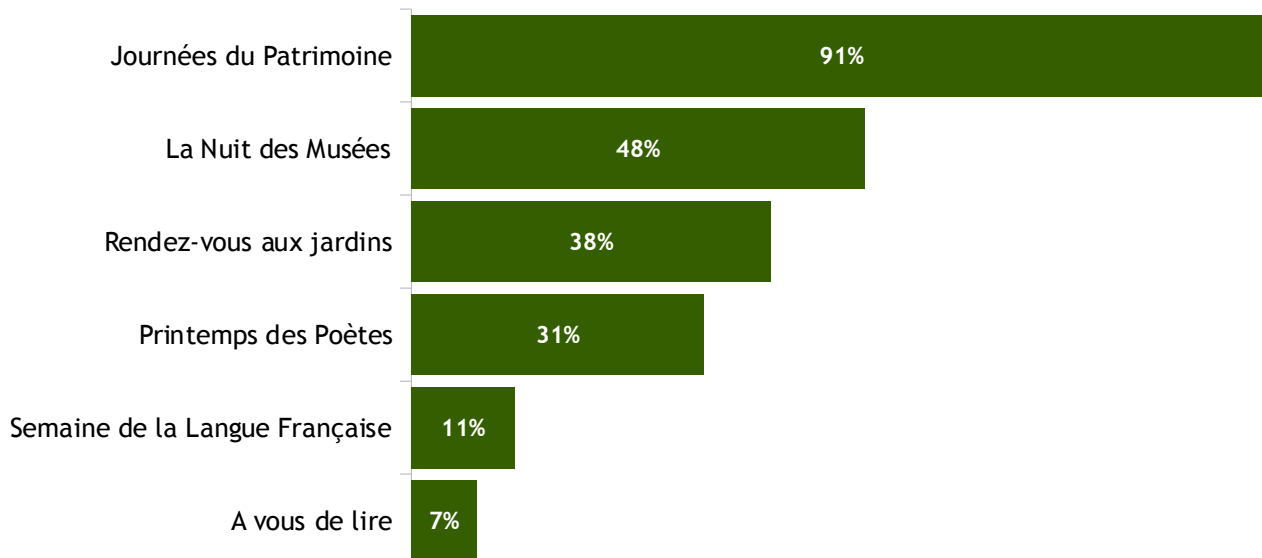
Parmi les activités que proposent les Maisons d'écrivain, les conférences et les lectures arrivent largement en tête. L'organisation de concerts représente la 3ème animation offerte par les Maisons.

Signalons que d'autres activités, plus marginales, ont été mentionnées : animations de rue, séances de cinéma en plein air, participation à des fêtes de village ou organisation de concours...



Participation aux manifestations nationales proposées par le Ministère de la Culture

Dans l'ensemble, les Maisons participent généralement aux Journées du Patrimoine, et pour la moitié d'entre elles, à la Nuit des Musées. Elles sont moins nombreuses à participer aux autres manifestations.



Participation des Maisons aux manifestations nationales

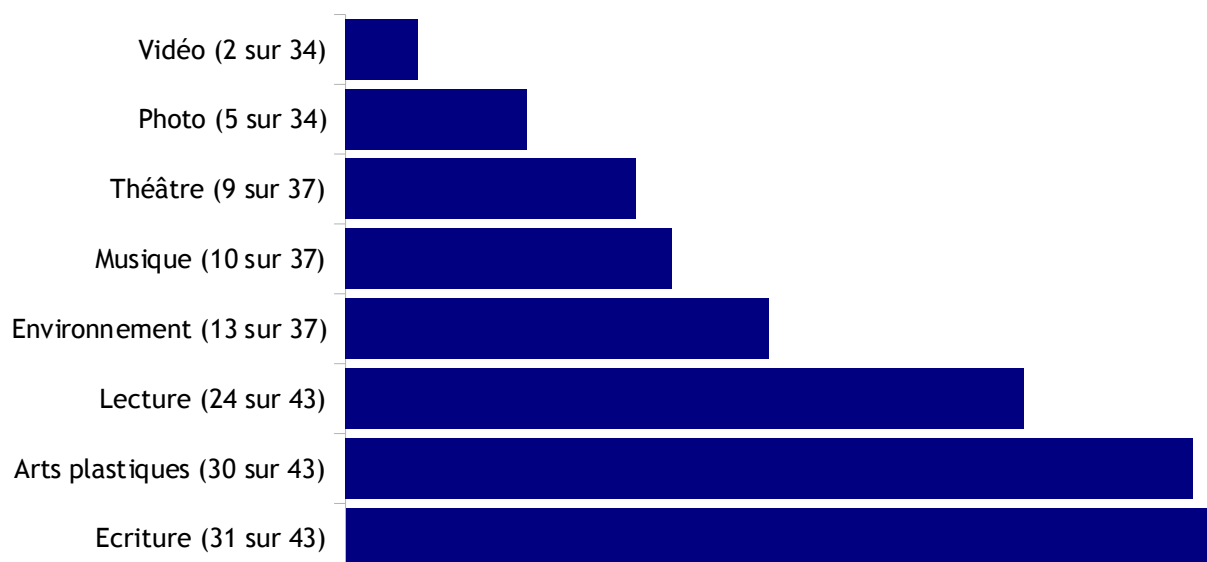
Notons qu'il y a un nombre faible de résidences dans les Maisons :

- 15% des maisons accueillent des écrivains
- 14% des maisons accueillent des artistes.

Activités pédagogiques

Les ateliers pédagogiques sont présents à 44% dans les Maisons (53 parmi 121). Ce sont les arts plastiques et les ateliers d'écriture qui dominent au sein de ces activités, avant même les activités centrées sur la lecture.

Répartition des types d'activités pédagogiques



En dehors du public scolaire, les Maisons accueillent des étudiants français et étrangers :

- 57% des Maisons accueillent des étudiants français
- 48% des Maisons accueillent des étudiants étrangers

Activités scientifiques

Les activités scientifiques sont d'abord représentées dans les Maisons par l'accès à des ressources documentaires :

- Plus de la moitié des Maisons (63 parmi 122) possèdent une bibliothèque ou un centre de documentation ouvert aux chercheurs.

L'organisation de manifestations scientifiques existe dans 29% des Maisons (35 parmi 120).

Il s'agit alors de :

- colloque : 30 parmi 32 (94%)
- journée d'étude : 23 parmi 29 (79%)
- séminaire : 11 parmi 25 (44%)

Enfin, 35% des Maisons (41 parmi 117) sont le siège d'une société d'amis d'auteur et 8 parmi 106 (5%) sont le siège d'une société savante liée à l'auteur.

Publications

Les publications assurées par les Maisons sont assez peu nombreuses. Le type de publication qui domine est le catalogue d'exposition avant même la lettre d'information ou le bulletin d'information sur l'auteur. Quant au support de publication, le papier reste privilégié.

En effectifs

	Aucun	Papier	Numérique	Papier & numérique
Lettre d'information <i>112 réponses</i>	75	16	14	7
Bulletin d'information / amis d'auteur <i>112 réponses</i>	77	24	5	6
Catalogue d'exposition <i>112 réponses</i>	60	49	1	2
Actes de colloque <i>108 réponses</i>	79	24	1	4

En proportions

	Aucun	Papier	Numérique	Papier & numérique
Lettre d'information <i>112 réponses</i>	67%	14%	13%	6%
Bulletin d'information / amis d'auteur <i>112 réponses</i>	69%	21%	4%	5%
Catalogue d'exposition <i>112 réponses</i>	54%	44%	1%	1%
Actes de colloque <i>108 réponses</i>	73%	22%	1%	4%

PARTENARIATS

Adhésions

Une forte majorité des Maisons déclarent adhérer à une association ou à une fédération : 80% (97 parmi 122). L'éventail des partenariats se distingue de la façon suivante :

- 83 parmi 88 (94%) déclarent adhérer à la Fédération des Maisons d'écrivain,

- 10 parmi 56 (18%) à l'ICOM-ICLM.

Quelques Maisons signalent leur adhésion aux Demeures Historiques, aux VMF (Vieilles Maisons Françaises) ou des réseaux étrangers.

Les quelques Maisons qui n'appartiennent pas à une association ou à une fédération ont mentionné les raisons suivantes :

- le fait de ne pas être une « véritable maison d'écrivain » et de ne pas correspondre aux « normes »
- des difficultés d'ordre administratif
- la dépense financière.

Enfin, 41 Maisons parmi 117, soit 35%, se déclarent siège d'une association d'amis de l'auteur. Mais seulement 5 parmi 106 (5%) sont siège social d'une société savante.

Participation à d'autres réseaux

D'autres types de réseaux existent auxquels participent les Maisons d'écrivain.

- Collaboration avec d'autres lieux évoquant l'écrivain dans 72 cas sur 121 (60%).
- Intégration à un circuit littéraire ou touristique dans 60 cas sur 117 (51%). Une multiplicité de circuits a été mentionnée (souvent en collaboration avec les Offices de Tourisme).
- Collaboration avec d'autres lieux littéraires ou structures culturelles dans 56 cas sur 113 (50%). Il s'agit généralement de lieux géographiquement proches qui évoquent le souvenir de l'auteur ou de structures comme les musées, bibliothèques/médiathèques.
- Appartenance à un réseau régional dans 49 cas sur 120 (41%). Trois réseaux se distinguent : la Route des Maisons d'écrivain (11%), le Réseau des Maisons d'écrivains et des Patrimoines littéraires en Picardie (6%) et Écrivains au Centre (5%).

Signalons enfin que les Maisons sont manifestement désireuses d'entretenir des relations avec d'autres structures.

PROJETS

Dans l'ensemble, les projets des Maisons sont d'abord centrés sur leur espace. Le désir d'améliorer l'état du site est exprimé très largement : qu'il s'agisse de le restaurer, de le rénover, de l'aménager, de l'agrandir ou de la mettre en valeur.

Certaines Maisons indiquent des projets de réédition des ouvrages de l'auteur (qui ne sont plus disponibles). D'autres Maisons ont l'intention d'organiser des manifestations (expositions, colloques, lectures, concerts...), de développer des résidences ou des collaborations artistiques.

Quelques-unes enfin, travaillent à l'élaboration d'un PSC (Projet scientifique et culturel)

ou mettent en place des partenariats régionaux.

OBSERVATIONS

Des observations très variées ont été indiquées par les Maisons à la fin du questionnaire.

Tout d'abord, des remarques ont été formulées à propos de l'enquête. Dans ce cas, elles correspondaient à des difficultés liées au questionnaire : crainte de ne pas répondre correctement ou crainte de ne pas correspondre aux « normes ». De plus, certaines questions ne s'appliquaient pas à la situation de la Maison. D'autres Maisons ont exprimé le souhait de refaire le questionnaire, par exemple dans un an, pour prendre la mesure de leur propre évolution.

Les autres observations, extrêmement diverses, expriment des difficultés ou mentionnent des propositions. De façon globale, quelques idées ressortent :

- une nouvelle fois, la préservation du site (qu'il soit menacé ou non) et de son environnement est une préoccupation majeure pour les Maisons. En outre, elles soulignent l'importance de mieux maîtriser leurs collections et de pouvoir les informatiser. Certaines soulignent des difficultés budgétaires qui les empêchent de se développer ou de se professionnaliser.

- les Maisons souhaiteraient être mieux prises en compte par l'ensemble des acteurs institutionnels. Elles aimeraient bénéficier d'une meilleure visibilité et exister dans les médias. Une maison propose la création d'une grande manifestation nationale autour des Maisons d'écrivain.

Enfin, cette dernière question ouverte a été très souvent l'occasion d'évoquer la situation personnelle de chacune des Maisons.

CONCLUSION

L'ensemble des résultats de cette enquête constitue un référentiel actualisé de données, réalisé à partir d'un échantillon important de Maisons. Le très grand nombre des questions a entraîné un traitement global des réponses. Ce traitement représente un état des lieux synthétique des informations recueillies qui constitue le présent rapport d'étape. Un travail d'analyse plus approfondi pourra être conduit à partir des réactions des différents interlocuteurs, avant rédaction du rapport définitif.

ANNEXES

Annexe 1 : Questionnaire Papier

ENQUÊTE SUR LES MAISONS D'ÉCRIVAIN RÉALISÉE en collaboration AVEC LE MINISTÈRE DE LA CULTURE ET DE LA COMMUNICATION

Les études globales sur les maisons d'écrivain remontent à plus de quinze ans. La situation a beaucoup évolué depuis, et, en accord avec le Ministère de la Culture et de la Communication, la Fédération souhaite mieux connaître le réseau que forment aujourd'hui les Maisons d'écrivain.

La présente étude, basée sur ce questionnaire adressé à l'ensemble des Maisons d'écrivain ouvertes à la visite (adhérentes ou non de la Fédération), a pour objectif de recenser la variété des situations, des actions menées, des moyens dont elles disposent et des difficultés qu'elles rencontrent.

Les résultats seront présentés à l'occasion des journées d'étude de la Fédération, le 23 mars 2012 à la Maison Elsa Triolet/Aragon, à Saint-Arnoult-en-Yvelines.

Merci pour votre coopération.

Date de réponse au questionnaire :

IDENTIFICATION DE LA MAISON D'ÉCRIVAIN

Nom de l'écrivain :

Dénomination officielle du lieu :

Adresse :

.....

.....

Téléphone :

Fax : Courriel :

Site internet :

Contact pour l'enquête : NOM : Prénom :

Date d'ouverture de la Maison d'écrivain :

Type d'habitat : maison | appartement | château | tour |

autre :

Est-il entouré d'un jardin ou d'un parc ? OUI | NON |

Année de construction du lieu :

La maison a-t-elle un intérêt architectural spécifique ? OUI | NON |

Rapport du lieu à l'auteur : maison natale | maison familiale |

maison acquise par l'auteur | maison mortuaire |

lieu de villégiature | maison d'amis |

autre :

L'habitat, ouvert à la visite, a-t-il subi des transformations notables par rapport à l'époque du vivant de l'auteur ? OUI | NON |

Si oui, il s'agit de : réaménagements | reconstruction partielle |
reconstruction totale |

Précisez :

L'intérieur de l'habitat a-t-il été conservé en l'état ?

intégralement | partiellement | aucunement |

Surface du bâtiment : Surface extérieure :

Le lieu est-il inscrit à l'Inventaire supplémentaire des Monuments Historiques et des Sites ?

maison : OUI | NON |

parc : OUI | NON |

Le lieu est-il classé Monument Historique ?

maison : OUI | NON |

parc : OUI | NON |

Le site est-il classé ?

OUI | NON |

Si oui, quel type de classement ?

Le lieu bénéficie-t-il d'un ou plusieurs labels ? OUI | NON |

Si oui, lequel ? Musée de France | Jardin remarquable | Maison des illustres |

Patrimoine du XXe siècle | Patrimoine mondial de l'UNESCO |

autre :

STATUT JURIDIQUE

Propriétaire

Si personne(s) physique(s), NOM :

Statut : ayant droit | mandataire | particulier |

Si personne morale, NOM :

Statut : association | fondation | collectivité territoriale | État | SCI |

autre :

Origine de propriété : héritage | donation | achat |

autre :

Gestionnaire, si différent du propriétaire

Si personne(s) physique(s), NOM :

Statut : ayant droit | mandataire | particulier |

Si personne morale, NOM :

Statut : association | fondation | collectivité territoriale | État |

autre :

Relations propriétaire/gestionnaire :

convention † régie † EPCC (Établissement Public de Coopération Culturelle) †
DSP (Délégation de Service Public) †
autre :

FONCTIONNEMENT

Personnel

Nombre de personnes employées :

- salariés à temps plein :
- salariés à temps partiel (*précisez l'ETP - Équivalent Temps Plein*) :
- vacations (*précisez*) :
- bénévoles (*précisez*) :

Total effectif :

Total effectif ETP :

Fonction occupée par les personnes employées :	Nombre :
directeur/responsable : †
administrateur/gestionnaire : †
responsable musée : †
responsable bibliothèque/centre de documentation : †
responsable action culturelle : †
responsable action pédagogique : †
responsable communication : †
guide accompagnateur : †
agent d'accueil : †
agent d'entretien : †
agent de surveillance : †
jardinier : †
<i>autre</i> : †

De quelles compétences supplémentaires auriez-vous besoin ?

.....

Financement

Montant du budget de l'année en cours :

Pouvez-vous indiquer les grands postes de dépense (*en montant ou en pourcentage*) ?

- personnel :
- fonctionnement : (dont animation : et entretien :)
- investissement :

Pouvez-vous indiquer les principales sources de financement (*en montant ou en pourcentage*) ?

- financements publics :

État : collectivités (*lesquelles ?*) :

- financements privés :

ressources propres : parrainage :

mécénat :

autre :

COLLECTIONS

Collections

Points forts de la collection :

.....

La Maison est-elle propriétaire de la collection ? OUI NON

Dispose-t-elle de fonds en dépôt ? OUI NON

	Typologie (objets, œuvres, documents)	Volumétrie (nombre de pièces, de volumes ou d'unités)
Collections muséales
Collections de bibliothèque, archives

Inventaires et catalogues

Existe-t-il un inventaire complet des collections ? OUI NON

Si non, précisez

.....

Cet inventaire est-il informatisé ? OUI NON

- accessible en ligne ? OUI NON

- relié à une base d'images numérisées ? OUI NON

Conditions de conservation et de stockage

Pouvez-vous préciser les conditions de conservation et de stockage des collections (magasin de conservation, contrôle température/hygrométrie, réserve, ...) ?

.....

Disposez-vous : d'un système de détection d'incendie ? OUI NON
 d'un système de détection intrusion ? OUI NON
 d'un plan d'urgence? OUI NON

Vous êtes-vous signalé auprès des services départementaux d'incendie et de secours (SDIS) ?
 OUI NON

ACCUEIL ET VISITE DE LA MAISON

Type de visite

- visite libre : visite guidée : visite avec audio-guide :

- visite en langues étrangères

lesquelles?.....

Quels sont les aspects dominants du parcours de visite ?

.....

Le visiteur a-t-il le choix entre visite libre et visite guidée ? OUI NON

- visite scolaire visite jeune public

- visite pour public spécifique lequel :.....

- dispositifs de visite pour public handicapé :

malvoyant malentendant

mobilité réduite déficience mentale

La visite se déroule-t-elle dans une ambiance audio-visuelle particulière :

- diffusion audio/audio-visuelle des textes de l'auteur ?

- accompagnement musical ? OUI NON

- jeux de lumière ? OUI NON

Distribuez-vous des documents à l'occasion de la visite ? OUI NON

Si oui, lesquels ?.....

Quel est le tarif des visites ?

S'il existe des tarifs différenciés, précisez : adulte : enfant :

scolaire : chômeur :

autre :

Le lieu est visitable toute l'année ? OUI NON

Si non, précisez la période d'ouverture :

Quelle est la période d'ouverture

hebdomadaire ?.....

Période de fréquentation la plus forte :

Quel est le nombre annuel de visiteurs sur 5 ans ? 2007 2008 2009 2010 2011

.....

Avez-vous déjà réalisé une étude des publics de la Maison ? OUI NON

Si oui, en quelle année ?

- La Maison propose-t-elle une visite virtuelle sur Internet ? OUI NON
- Existe-t-il un espace de vente dans la Maison ?
- des livres de l'auteur OUI NON
 - d'autres ouvrages OUI NON
 - de produits dérivés OUI NON
- Disposez-vous d'un espace de détente ? OUI NON
- Si oui, avec boissons ou salon de thé ?* OUI NON
- Dans ce cas, il s'agit :* - d'une gestion directe
- d'une gestion extérieure

ACTIVITES CULTURELLES ET SCIENTIFIQUES

Activités culturelles

Expositions :

- exposition permanente
- exposition temporaire sur le site hors site

Animations ou spectacles :

- conférences lectures pièces de théâtre prix littéraire
- concerts festivals spectacles de danse
- autre :*

Manifestations organisées en lien avec des événements nationaux :

- Printemps des poètes Semaine de la langue française Nuit des Musées
- A vous de lire Rendez-vous au jardin Journées du Patrimoine
- autre :*

Résidence :

- accueil d'écrivains :
- accueil d'artistes :

Activités pédagogiques

- Proposez-vous des ateliers pédagogiques ? OUI NON
- Si oui, ils sont centrés sur :* l'écriture la lecture la photo la vidéo
- les arts plastiques la musique le théâtre l'environnement
- autre :*
- Accueillez-vous des étudiants français ? OUI NON
- Accueillez-vous des étudiants étrangers ? OUI NON

Activités scientifiques

- Bibliothèque ou centre de documentation ouvert aux chercheurs : OUI NON
- Organisation de manifestations scientifiques : OUI NON
- journée d'étude : séminaire : colloque :

autre :

- | - Publication(s) : | sous format papier | sous format numérique |
|--|--------------------|-----------------------|
| - lettre d'information | † | † |
| - bulletin d'information/amis d'auteur | † | † |
| - actes de colloque | † | † |
| - catalogues d'exposition | † | † |

autre :

- | | | |
|-----------------------------------|---------------------------------|---|
| - La Maison est le siège social : | - d'une société savante | † |
| | - d'une société d'amis d'auteur | † |

Laquelle ?

PARTENARIATS

- | | | |
|--|---|-------|
| - Adhésion à une association ou à une fédération ? | OUI † | NON † |
| <i>Si oui</i> , à : | la Fédération Nationale des Maisons d'écrivain et des patrimoines littéraires | † |
| | ICOM-ICLM (International Comity Literary Museums) | † |
| <i>autre</i> : | | |

Si non, pourquoi ?

- | | | |
|---------------------------------------|-------|-------|
| - Appartenance à un réseau régional ? | OUI † | NON † |
| <i>Lequel</i> ?..... | | |

- | | | |
|---|-------|-------|
| - Lien ou collaboration avec d'autres lieux évoquant l'écrivain ? | OUI † | NON † |
| - Lien ou collaboration avec d'autres lieux littéraires ? | OUI † | NON † |

Précisez :

- | | | |
|--|-------|-------|
| - Intégration à un circuit littéraire ou touristique : | OUI † | NON † |
| <i>Lequel</i> ? | | |

- | | | |
|---|-------|-------|
| - La Maison est-elle jumelée ou en lien avec une ou plusieurs maisons d'écrivain étrangères ? | OUI † | NON † |
|---|-------|-------|

Laquelle ou lesquelles ?

Avez-vous des projets a signaler ?

.....
.....

Observations/remarques :

.....
.....

Annexe 2 :
Liste des Maisons ayant répondu à
l'enquête
(entrée par auteurs)

Auteur	Nom de la Maison	Lieu
AICARD Jean	Musée Jean Aicard-Paulin Bertrand	83130 LA GARDE
AICARD Jean	Musée Jean Aicard	83210 SOLLIÈS-VILLE
ALAIN-FOURNIER	Maison Natale d'Alain-Fournier	18380 LA CHAPELLE D'ANGILLON
ALAIN-FOURNIER	Maison-Ecole Alain-Fournier	18360 EPINEUIL-LE-FLEURIEL
AMPÈRE André-Marie	Maison d'Ampère - Musée de l'électricité	69250 POLEYMIEUX AU MONT D'OR
ARAGON Louis	Maison Elsa Triolet-Aragon	78730 SAINT-ARNOULT-EN-YVELINES
ARNAUD D'ANDILLY Robert	Musée National de Port-Royal des Champs	78114 MAGNY-LES-HAMEAUX
AUDOUX Marguerite	Musée Marguerite Audoux	18700 AUBIGNY-SUR-NERE
BALZAC Honoré de	Maison des Jardies	92310 SEVRES
BALZAC Honoré de	Musée Balzac	37190 SACHE
BALZAC Honoré de	Maison de Balzac	75016 PARIS
BARBEY D'AUREVILLY Jules	Hôtel de Grandval-Caligny	50700 VALOGNES
BARBEY D'AUREVILLY Jules	Musée Jules Barbey d'Aureville	50390 SAINT-SAUVEUR LE VICOMTE
BENOIT Pierre	La Pelouse	40990 SAINT-PAUL-LES-DAX
BERLIOZ Hector	Musée Hector-Berlioz	38260 LA COTE-SAINT-ANDRE
BLUM Léon	Maison et Musée Léon Blum	78350 JOUY-EN-JOSAS
BOSCO Henri	Bastidon d'Henri Bosco	84160 LOURMARIN
BOSSUET Jacques-Bénigne	Musée Bossuet	77100 MEAUX
BOUDOU Jean	Ostal Joan Bodon - Maison Jean Boudou	12800 CRESPIN
BRAILLE Louis	Maison Natale de Louis Braille	77700 COUPVRAY
BRANTÔME, Pierre de BOURDEILLES dit	Château de Richemont	24310 SAINT CREPIN DE RICHEMONT
BUFFON Georges-Louis Leclerc, comte de	Musée Buffon	21500 MONTBARD
BUSSY-RABUTIN Roger de	Château de Bussy-Rabutin	21150 BUSSY-LE-GRAND
CALVIN Jean	Musée Jean Calvin	60400 NOYON
CARÊME Maurice	Musée Maurice Carême	1070 BRUXELLES (BELGIQUE)
CHAMPOLLION Jean-François	Musée Champollion - Les Ecritures du Monde	46100 FIGEAC
CHAR René	Musée-bibliothèque François Pétrarque	84800 FONTAINE-DE-VAUCLUSE
CHATEAUBRIAND François-René de	Maison de Chateaubriand	92200 CHATENAY-MALABRY
CLAUDEL Camille *	Maison d'évocation Camille et Paul Claudel	02130 VILLENEUVE SUR FERRE
CLAUDEL Paul *	Maison d'évocation Camille et Paul Claudel	02130 VILLENEUVE SUR FERRE
CLEMENCEAU Georges	Maison et Jardins de Georges Clémenceau	85520 SAINT-VINCENT-SUR-JARD
COCTEAU Jean	Maison Jean Cocteau	91490 MILLY-LA-FORET
COLETTE	Musée Colette	89520 SAINT-SAUVEUR-EN-PUISAYE
COMTE Auguste	Maison d'Auguste Comte	75006 PARIS

* Maison encore à l'état de projet (mars 2012)

* Maison encore à l'état de projet (mars 2012)

CORNEILLE Pierre	Musée Pierre Corneille	76000 ROUEN
CORNEILLE Pierre	Maison des Champs Pierre Corneille	76650 PETIT-COURONNE
COUTE Gaston	Musée Municipal	45130 MEUNG-SUR-LOIRE
DAUDET Alphonse	Maison d'Alphonse Daudet	91210 DRAVEIL
DAUDET Alphonse	Musée Alphonse Daudet - Musée des Traditions Ardéchoises	07120 SAINT-ALBAN-AURIOLLES
DAVID-NEEL Alexandra	Maison Alexandra David-Néel	04000 DIGNES-LES-BAINS
DE GAULLE Charles	La Boisserie, Demeure historique du Général de Gaulle	52330 COLOMBEY LES DEUX EGLISES
DE GAULLE Charles	Maison Natale Charles de Gaulle	59000 LILLE
DEBUSSY Claude	Maison Natale Claude Debussy	78100 SAINT GERMAIN EN LAYE
DELAVOUET Max-Philippe	Le Bayle-Vert	13450 GRANS
DESCARTES René	Maison-Musée René Descartes	37160 DESCARTES
DESCARTES René *	Maison René Descartes	86100 CHATELLERAULT
DESJARDINS Paul	Domaine de l'Abbaye de Pontigny	89230 PONTIGNY
DU BELLAY Joachim	Musée Joachim Du Bellay	49530 LIRE
DUMAS Alexandre	Musée Alexandre Dumas	02600 VILLERS-COTTERETS
DUMAS Alexandre	Château des Fossés	02600 HARAMONT
DUMAS Alexandre	Château de Monte-Cristo	78560 LE PORT-MARLY
FABIE François	Moulin de Roupeyrac	12170 DURENQUE
FLAUBERT Gustave	Pavillon Flaubert	76380 DIEPPEDALLE-CROISSET
FLAUBERT Gustave	Musée Flaubert et d'Histoire de la Médecine	76000 ROUEN
FOROT Charles	Maison Charles Forot	07410 SAINT-FELICIEN
GAMBETTA Léon	Maison des Jardies	92310 SEVRES
GENEVOIX Maurice	Maison-Musée Maurice Genevoix	45550 SAINT DENIS DE L'HÔTEL
GIDE André	Manoir André Gide	76280 CUVERVILLE EN CAUX
GIONO Jean	Centre Jean Giono	04100 MANOSQUE
GIONO Jean	Le Paraïs	04000 MANOSQUE
GONCOURT	Maison dite des Goncourt	88300 NEUFCHATEAU
GONCOURT Edmond de	Maison d'Alphonse Daudet	91210 DRAVEIL
GUERIN Eugénie de	Château-Musée du Cayla	81140 ANDILLAC
GUERIN Maurice de	Château-Musée du Cayla	81140 ANDILLAC
GUEZ DE BALZAC Jean-Louis	Château de Balzac	16430 BALZAC
GUILLAUMIN Emile	Musée Emile Guillaumin	03160 YGRANDE
GUILLOUX Louis	Maison Louis Guilloux	22000 SAINT-BRIEUC
HALET Pierre *	Maison d'écrivain	37210 CHANÇAY
HUGO Victor	Maison de Victor Hugo	I-9420 VIANDEN (LUXEMBOURG)
HUGO Victor	Musée Victor Hugo - Maison Vacquerie	76490 VILLEQUIER
HUGO Victor	Maison de Victor Hugo - place des Vosges	75004 PARIS
HUGO Victor *	Maison natale de Victor Hugo	25000 BESANÇON
HUGUET Jean	La Maison Chaumoise	85100 LES SABLES D'OLONNE
JACOB Max	Exposition Max Jacob	45730 SAINT BENOIT SUR LOIRE

* Maison encore à l'état de projet (mars 2012)

JAMMES Francis	Maison Chrestia	64300 ORTHEZ
JOUHANDEAU Marcel	Maison Jouhandeau	23000 GUERET
LA TOUR DU PIN Patrice de	Château du Bignon	45210 LE BIGNON-MIRABEAU
LAMARTINE Alphonse de	Château de Lamartine	71520 SAINT-POINT
LARBAUD Valéry	Bibliothèque-musée Valéry-Larbaud	3203 VICHY CEDEX
LEBESGUE Philéas	Maison de Philéas Lebesgue	60112 LA NEUVILLE-VAULT
LEBLANC Maurice	Le Clos Lupin - Maison Maurice Leblanc	76790 ETRETAT
LEMAITRE Antoine	Musée National de Port-Royal des Champs	78114 MAGNY-LES-HAMEAUX
LOTI Pierre	Maison de Pierre Loti	17300 ROCHEFORT
MAC ORLAN (Pierre Dumarchey dit)	Musée de la Seine-et-Marne et Musée Mac Orlan	77750 SAINT-CYR-SUR-MORIN
MAETERLINCK Maurice	Château de Médan	78670 MEDAN
MALLARME Stéphane	Musée départemental Stéphane Mallarmé	77870 VULAINES-SUR-SEINE
MARGUERITE DE NAVARRE (Marguerite d'Angoulême)	Château Henri IV	47600 NERAC
MARTIN DU GARD Roger	Le Tertre	61130 SERIGNY
MAUPASSANT Guy de	Château de Miromesnil	76550 TOURVILLE-SUR-ARQUES
MAURIAC François	Centre François Mauriac de Malagar	33490 SAINT-MAIXANT
MAURRAS Charles	Bastide du Chemin de Paradis	13500 MARTIGUES
MISTRAL Frédéric	Musée Frédéric Mistral	13910 MAILLANE
NOSTRADAMUS (Michel de Nostredame dit)	La Maison de Nostradamus	13300 SALON-DE-PROVENCE
PASCAL Blaise	Musée National de Port-Royal des Champs	78114 MAGNY-LES-HAMEAUX
PAYSAN Catherine	Maison d'école et de l'écrivain Catherine Paysan	72210 BONNETABLE
PEROCHON Ernest	La Tour Nivelles, Maison d'école et Maison littéraire Ernest Pérochon	79440 COURLAY
PESQUIDOUX Léonce, Olga, Arnaud, Joseph de	Château de Pesquidoux	32460 PERCHEDE
PETRARQUE François	Musée-bibliothèque François Pétrarque	84800 FONTAINE-DE-VAUCLUSE
PHILIPPE Charles-Louis	Musée	3350 CERILLY
POURRAT Henri	Maison d'Henri Pourrat	63600 AMBERT
PREVERT Jacques	Maison Jacques Prévert	50440 OMONVILLE-LA-PETITE
PROUST Marcel	Maison de Tante Léonie - Musée Marcel Proust	28120 ILLIERS-COMBRAY
RABELAIS François	Musée Rabelais - Maison de La Devinière	37500 SEUILLY
RACAN Honorat de Bueil, Seigneur de	Château de la Roche Racan	37370 SAINT PATERNE RACAN
RACINE Jean	Musée Jean Racine	02460 LA FERTE-MILON
RACINE Jean	Musée National de Port-Royal des Champs	78114 MAGNY-LES-HAMEAUX
RAPIN Nicolas	Château de Terre-Neuve	85200 FONTENAY-LE-COMTE
RENAN Ernest	Rosmapamon	22700 LOUANNEC
RENAUDOT Théophraste	Musée Renaudot	86200 LOUDUN
RIMBAUD Arthur	Maison des Ailleurs	08000 CHARLEVILLE-MEZIERES
RONCARD Pierre de	Demeure de Ronsard - prieuré de Saint-Cosme	37520 LA RICHE
RONCARD Pierre de	Manoir de la Possonnière	41800 COUTURE-SUR-LOIRE
ROSTAND Edmond	Villa Arnaga - Musée Edmond Rostand	64250 CAMBO-LES-BAINS

ROUSSEAU Jean-Jacques	Tour Jean-Jacques Rousseau	60590 TRIE-CHATEAU
ROUSSEAU Jean-Jacques	Abbaye Royale de Chaalis	60300 FONTAINE-CHAALIS
ROUSSEAU Jean-Jacques	Musée Jean-Jacques Rousseau	95160 MONTMORENCY
ROUSSEAU Jean-Jacques *	Maison de Rousseau et de la Littérature	1204 GENEVE (SUISSE)
ROY Jules	Maison Jules-Roy	89450 VEZELAY
SAINT-JUST	Maison de Saint-Just	02300 BLERANCOURT
SAINT-SIMON Louis de Rouvroy duc de	Espace Saint-Simon Pavillon Saint-Dominique	28340 LA FERTE-VIDAME
SAND George	Villa Algira	36190 GARGILESE
SAND George	Domaine de George Sand	36400 NOHANT-VIC
SCHWEITZER Albert	Maison Albert Schweitzer	68140 GUNSBACH
SEVIGNE, Madame de	Musée du Château des Rochers-Sévigné	35500 VITRE
STENDHAL *	Musée Stendhal	38000 GRENOBLE
TAINÉ Hippolyte	BORINGE	74290 MENTHON-SAINT- BERNARD
TOURGUENIEV Ivan	Musée Européen Ivan Tourguéniev	78380 BOUGIVAL
TRIOLET Elsa	Maison Elsa Triolet-Aragon	78730 SAINT-ARNOULT-EN- YVELINES
URFE Honoré d'	Château de la Bâtie d'Urfé	42130 SAINT ETIENNE LE MOLARD
VERNE Jules	Maison de Jules Verne	80000 AMIENS
VIAN Boris		75018 PARIS
VIGNY Alfred de	Le Maine Giraud	16250 CHAMPAGNE VIGNY
VOLTAIRE	Château de Voltaire	01190 FERNEY-VOLTAIRE

* *Maison encore à l'état de projet (mars 2012)*

* *Maison encore à l'état de projet (mars 2012)*