



**MINISTÈRE
DE LA CULTURE**

*Liberté
Égalité
Fraternité*

QUEL PATRIMOINE LITTÉRAIRE SUR JOCONDE (POP) ?

Angelina Meslem, co-administratrice de la base, Service des musées de France

Déroulé

1. Joconde

- Plateforme ouverte du Patrimoine (POP)
- Présentation du catalogue collectif des musées de France
- Muséofile un répertoire dédié aux musées de France

2. Quel patrimoine littéraire accessible sur Joconde ?

3. Valorisation de ce patrimoine

Plateforme Ouverte du Patrimoine

Portail fédérant plusieurs bases patrimoniales du ministère :

- ▶ **Mérimée** recense des édifices relevant de deux catégories :
 - des édifices protégés au titre des Monuments historiques, qu'ils soient « classés » ou « inscrits ».
 - des édifices étudiés par les services régionaux de l'Inventaire.
- ▶ **Palissy** recense des objets relevant de deux catégories :
 - des objets protégés au titre des Monuments historiques, « classés » ou « inscrits ».
 - des objets étudiés par les services régionaux de l'Inventaire.
- ▶ **Mémoire** regroupe les collections de photographies conservées par des services centraux (Médiathèque de l'architecture et du patrimoine), déconcentrés (Conservations régionales des Monuments historiques) ou décentralisés (Services régionaux de l'Inventaire) du ministère de la Culture
- ▶ **MNR-Rose Valland** est le catalogue en ligne des biens « Musées nationaux Récupération »
- ▶ **Enluminures** propose des reproductions numériques d'enluminures et d'éléments de décor de manuscrits médiévaux conservés dans une centaine de bibliothèques municipales françaises.
- ▶ **Joconde** et **Muséofile** (Répertoire des musées de France) : patrimoine des musées de France

POP : la plateforme ouverte du patrimoine



<https://www.pop.culture.gouv.fr/>

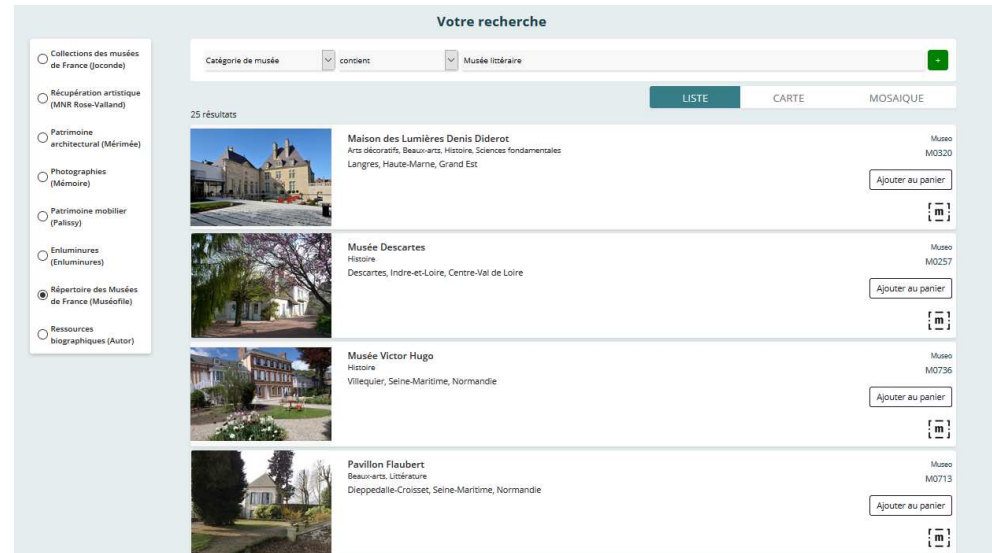
1. Joconde : outil de publication national et gratuit

- ▶ un catalogue collectif riche de 622 492 notices dont 429 112 notices illustrées (09.11.2021)





- ▶ Concourir à la **diffusion du patrimoine public national** au sein du catalogue collectif des collections des musées de France,
- ▶ Garantir la **sécurité** des collections en affirmant le statut juridique des objets,
- ▶ Signalement des **biens manquants** et des **biens volés est obligatoire**,
- ▶ **Faire connaître** à tous les publics la diversité et la richesse des collections du musée, et de contribuer au rayonnement de la collectivité territoriale dont dépend le musée,
- ▶ Valoriser et diffuser le **travail scientifique** sur les collections et de bénéficier d'une alternative à la publication papier,
- ▶ Participer à la libre réutilisation des **données publiques** à travers l'extraction de Joconde en ligne sur data.culture.gouv.fr

Muséofile

- ▶ Un répertoire des 1 222 musées de France
- ▶ 25 « musées littéraires »
- ▶ 4 musées déclarent la « littérature » comme « thématique principale » (1/25 ; les 3 autres ne se sont pas déclarés comme « musées littéraires »)



The screenshot shows the 'Votre recherche' (Your search) interface. The search criteria are 'Catégorie de musée' (Category of museum) set to 'Musée littéraire'. The results are displayed in a list view, showing 25 results. The first four results are visible:

Image	Museum Name	Location	Label	Code	Action
	Maison des Lumières Denis Diderot	Langres, Haute-Marne, Grand Est	Musée	M0320	Ajouter au panier
	Musée Descartes	Descartes, Indre-et-Loire, Centre-Val de Loire	Musée	M0257	Ajouter au panier
	Musée Victor Hugo	Villequier, Seine-Maritime, Normandie	Musée	M0736	Ajouter au panier
	Pavillon Flaubert	Dieppedalle-Croisset, Seine-Maritime, Normandie	Musée	M0713	Ajouter au panier

<<< cette catégorie « musée littéraire » déclarative lors de l'enquête annuelle auprès des musées ne recouvre pas le label « maison des illustres ».

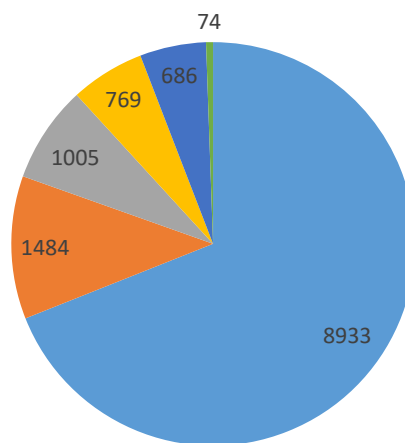
Elle ne correspond pas non plus aux musées adhérents à la Fédération des maisons d'écrivains & des patrimoines littéraires.

Par exemple, le musée Colette à Saint-Sauveur-en-Puisaye ou le musée Paul Valéry à Sète, ne déclarent pas dans muséofile que leur établissement est « musée littéraire ».

Catalogue collectif des musées de France

Nombre de notices des "musées littéraires" les plus actifs sur Joconde

- ▶ 14 musées sur les 25 « musées littéraires » participent à Joconde
- ▶ volume de notices : 13 157 notices (dont 12 208 illustrées)



- musée des ursulines, Mâcon
- musée Jean de la Fontaine, Château-Thierry
- musée Alexandre Dumas, Villers-Cotterêts
- musée des pays de la Seine-et-Marne, Saint-Cyr-sur-Morin
- musée Georges Sand et de la vallée noire, La Châtre
- musée Victor Hugo, Villequier

Recherche sur POP : Victor Hugo = 1818 résultats sur POP

Votre recherche

Recherche avancée

Vos filtres

mainSearch: Victor Hugo

Affiner par

- Auteur
- Domaine
- Base
- Localisation
- Période
- Producteur
- Type de bien ou d'édifice
- Techniques
- Contient une image
- Est géolocalisée
- Objets manquants ou volés

Victor Hugo

Négatif noir et blanc ; Support verre ; Contretype

Atelier Nadar (1855-1939)

1904 ; 1880 (avant)

France

Victor Hugo

Mémoire

APNA24002716

Ajouter au panier

MAP

Victor Hugo

collodion ; support verre ; 4 poses

Atelier Nadar (1855-1939)

France

Victor Hugo

Mémoire

APNADAR018900

Ajouter au panier

MAP

Victor Hugo

collodion ; support verre ; 4 poses

Atelier Nadar (1855-1939)

France

Victor Hugo

Mémoire

APNADAR018926

Ajouter au panier

MAP

Victor Hugo

3 poses ; support verre ; collodion

Atelier Nadar (1855-1939)

France

Victor Hugo

Mémoire

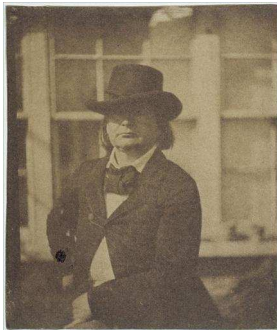
APNADAR020554

Ajouter au panier

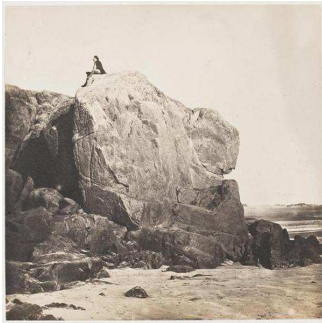
MAP

Quel patrimoine littéraire sur Joconde ?

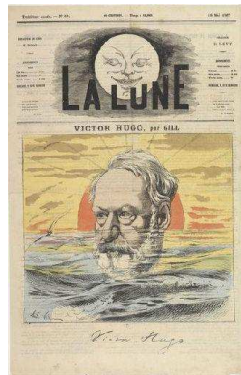
▶ Portraits de l'homme de lettres



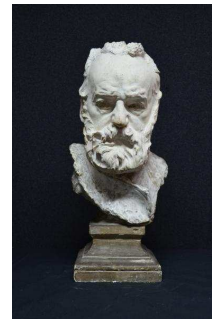
Atelier de Jersey
Victor Hugo au chapeau,
vers 1853 - 1855



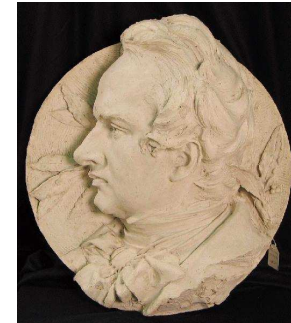
*Victor Hugo sur le
rocher des Proscrits*
Victor et Charles Hugo,
vers 1853



Victor Hugo
Gil André
1867



Victor Hugo
Auguste Rodin
1883



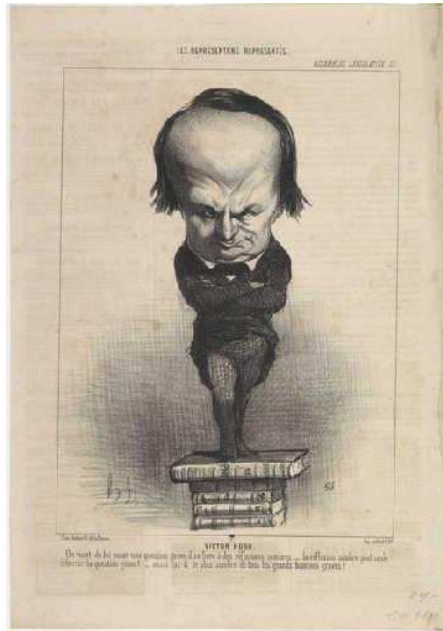
Victor Hugo
Denys Puech
Médaillon
1900



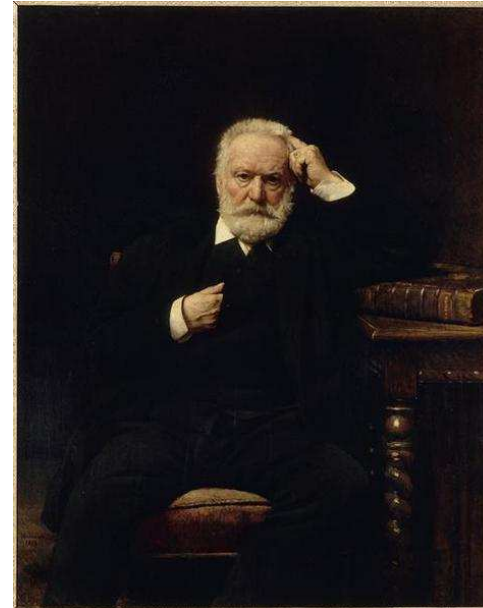
Victor Hugo
Jean Boucher
1922

1885


► Portraits de l'homme de lettres

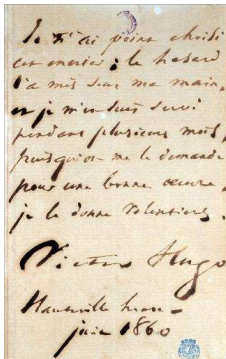


Les représentants représentés. Victor HUGO.
Honoré Daumier



Victor Hugo (1802-1885)
Léon Bonnat, 1879


autographe, dessin pour la publication, carnet de voyage
 (...)



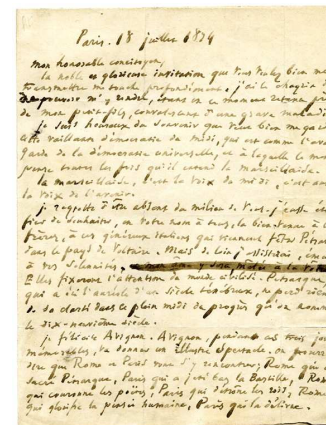
Autographe de la table aux quatre encriers, 1860



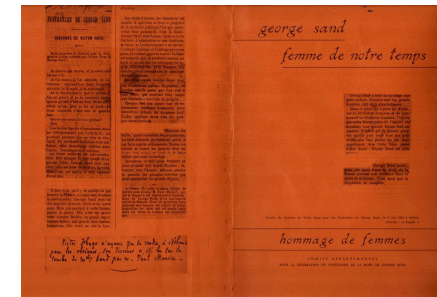
Jersey. Marine-Terrace vers 1852-1855



Carnet de voyage 25 juillet-15 août 1835 : Falaise sud. Etretat, 9 août (folio 18) ; Montereau

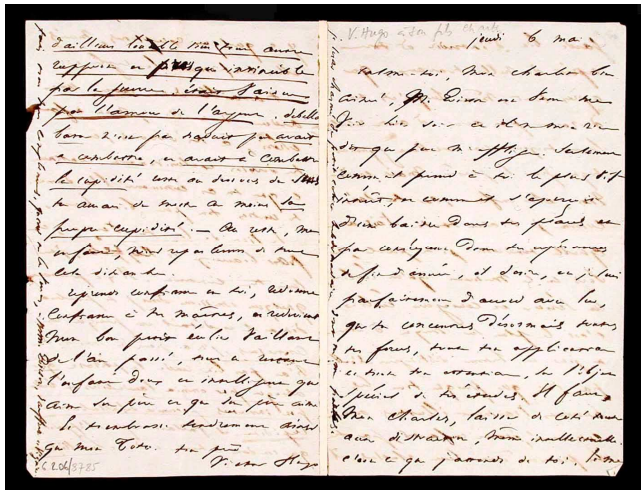


Lettre autographe à l'invitation de Monsieur de Saint-Martin faite à Victor Hugo de participer aux cérémonies du Ve centenaire de la mort de Pétrarque.



Discours de Victor Hugo aux funérailles de G. Sand

► Objets personnels et correspondance



Lettre de Victor Hugo à son fils Charles
1841



Photographie de famille,
Victor Hugo et ses deux fils,
Charles et François, vers 1860



Rébus amoureux pour Léonie d'Aunet

► Fortune de l'œuvre



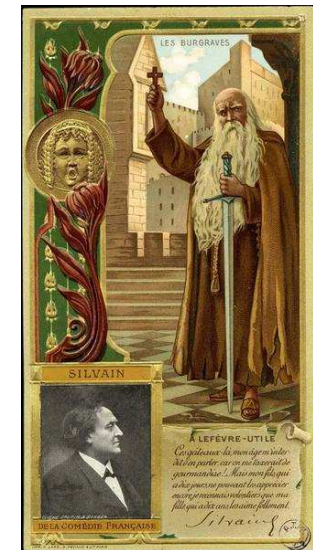
François Pompon
Cosette,
Les misérables
1888



Anonyme
Portrait de femme
Esméralda et sa chèvre
Notre Dame

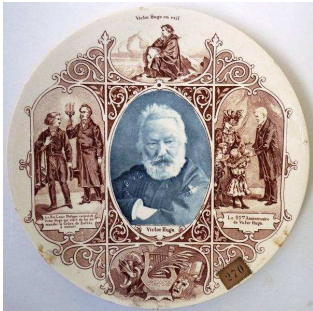


Constantin Meunier
Les travailleurs de la mer
1893
Belgique

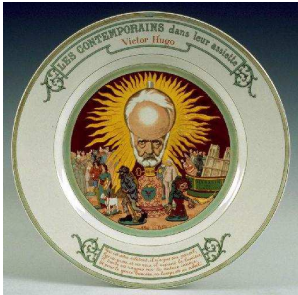


Silvain de la Comédie française,
les Burgraves

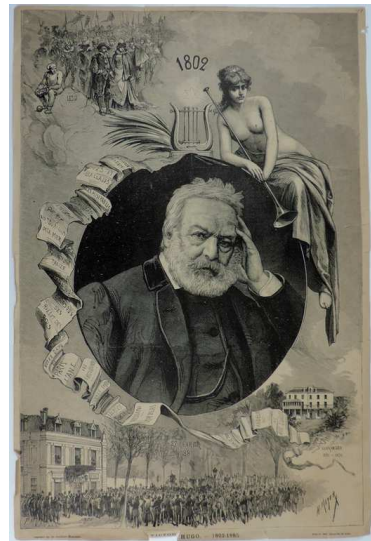
► Témoignages de la postérité de l'écrivain et de son œuvre



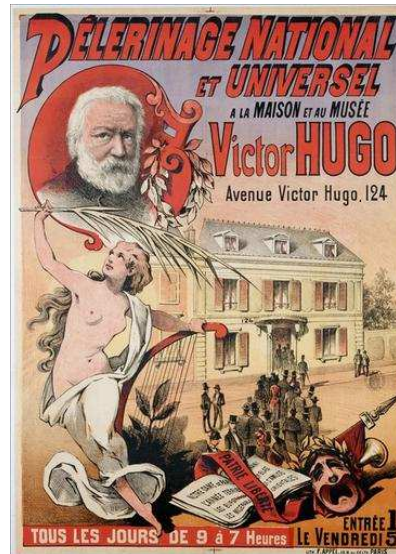
Félix Nadar (photographie)
manufacture de Sarreguemines



Contemporains dans leur assiette : Victor
Hugo, manufacture de Sarreguemines



Fortuné Meaulne
Victor Hugo (1802-1885)



Pèlerinage national et
universel à la maison et
au musée Victor Hugo



Auguste Lepère
Fête du centenaire de Victor Hugo,
place des Vosges, 2 Mars 1902

► Témoignages de la postérité de l'écrivain et de son œuvre



Anonyme
Évènement historique, Funérailles de Victor Hugo



Carte postale
BESANÇON - Fêtes des 13, 14 et 15 Août 1910 - Décorations de la Maison de Victor HUGO

Les lieux de conservation variés

Musée national des châteaux de Versailles et de Trianon

Musée des Beaux-Arts de Saint-Denis, Reims

Musée d'Orsay, Paris

Musée national du château, Pau

Musée national du château de Compiègne

Musée des beaux-arts et galerie David-d'Angers

Musée des Beaux-Arts, Bordeaux

Musée des Beaux-Arts et d'Archéologie,

Musée National de l'Education, Rouen

Besançon

Musée du Temps, Besançon

Musée des beaux-arts, Dijon

musée Georges Sand, La Châtre

Musée Rodin, Paris

Maison de Victor Hugo, Paris

Château musées, Blois

Musée des Beaux-Arts, Strasbourg

Musée Alexandre Dumas, Villers-Cotterêts

Musée Victor Hugo, Villequier

Château musée, Nemours

Musée du Louvre, Paris

Musée Despiou Wéricq, Mont-de-Marsan

Musée des civilisations de l'Europe et de la Méditerranée, Marseille

- ▶ Pour découvrir le patrimoine littéraire, il est possible d'entrer dans le catalogue collectif via
 - muséofile (« musée littéraire »)
 - le nom de l'auteur ou du personnage en recherche simplemais aussi grâce au champ « source de la représentation »
(champ à vocabulaire contrôlé)

<<< actuellement 14 273 notices comportent une référence dans le champ « source de la représentation »

SOURCE DE LA REPRESENTATION

Indiquez ici les références des œuvres écrites ou orales ayant inspiré la représentation.

Mentionnez si possible :

- le genre de la source (chanson, fable, poésie, roman, théâtre, etc.),
- la nature du texte (sur la mythologie, sur la nature, sur la religion, etc.),
- le nom de l'auteur (nom prénom(s)),
- le titre,
- indiquez éventuellement entre parenthèses les numéros de livre ou de chapitre.

Extrait de la *Méthode de rédaction informatisée des notices d'objets de musées*

Source représentation

Fable, La Fontaine Jean de : Le meunier son fils et l'âne (III - 1)

Source représentation

Fable : sur la mythologie, Ovide : Les Métamorphoses d'Ovide (Livre 1, vers 452-567)

Extraits de notices Joconde

► Source de la représentation : le roman de Bernardin de Saint-Pierre Jacques-Henri : Paul et Virginie



Paul et Virginie
Image à cinq compartiments
19^e siècle



Histoire de Paul et Virginie /
19^e siècle



Élément d'impression en bois pour image
à quatre compartiments
19^e siècle

► Source de la représentation : Paul et Virginie,



N°6



N°7



N°10

Faïenceries de Creil et Montereau,
N°7 / Paul et Virginie rapportes chez leurs
parents

Faïenceries de Creil et Montereau,
Assiettes au décor imprimé en noir sur fond blanc représentant une scène de l'ouvrage Paul et Virginie dans le bassin et au
décor de fleurs et d'oiseaux imprimé en bleu sur l'aile.
Entre 1849 et 1867

► Source de la représentation : Les fables de La Fontaine



Le Singe et le Chat, IX, 17
Le texte de la fable est
reproduit au revers



Anonyme
The Frogs rejecting their King
(Les Grenouilles qui demandent un Roi, III, 4)
1799



Plaque de cheminée
Fable *Le renard et la cigogne*



Manufacture d'Aubusson
Siège aux Fables de La Fontaine
assise : La Grenouille qui veut se faire aussi
grosse que le bœuf
dossier : L'Oiseleur, l'Autour et l'Alouette, 19^e
siècle

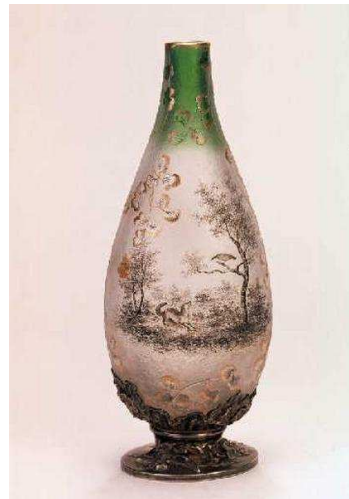
► Source de la représentation : les fables de La Fontaine



Manufacture de Sarreguemines
poêle de chauffage historié
de dix fables



Noix de coco sculptée des
deux séquences de la fable
Le renard et la cigogne



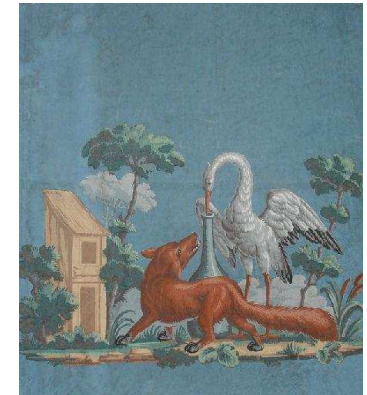
Daum
Vase Corbeau et renard



Anonyme
Boucle de ceinture



Benjamin Rabier
Porte-couteau
Le corbeau et le renard

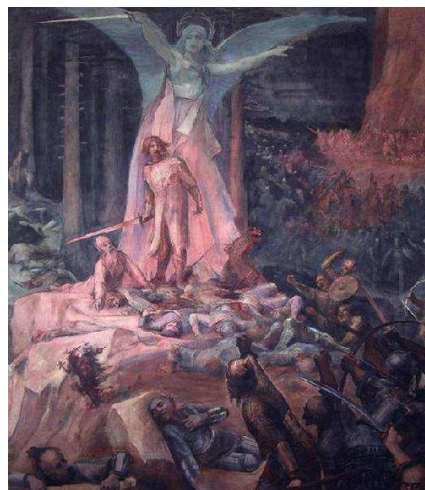


Papier peint
Le Renard et la Cigogne, I, 18
(Scène du vase à long col)
18^e siècle

► Source de la représentation : œuvres médiévales



Jacques Gruber
Vase Tristan et Yseult
19^e siècle

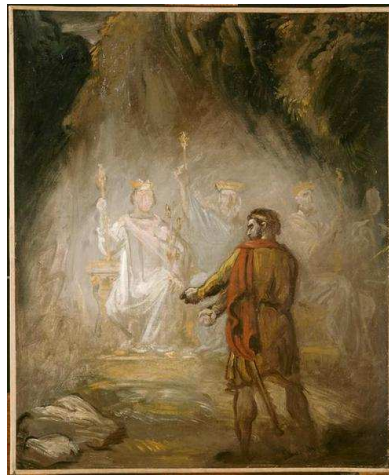


Gaston Bussière
La meute,
La chanson de Roland
1902

► Source de la représentation : William Shakespeare



Projet de frontispice
pour Macbeth
Luc Olivier Merson



Théodore Chassériau
Macbeth. L'apparition des rois
La Tragédie de Macbeth (acte IV, scène 1)



Eugène Delacroix,
La mort d'Ophélie
Hamlet (acte IV scène 7)



Chromo
Romeo et Juliette

3. Valorisation de ce patrimoine

	2019	2020	2021 (20 octobre)
Nombre de notices en ligne	3 126 647	3 604 271	3 843 634
Nombre de visiteurs journaliers	975	3 702	6 123
Nombre de recherches	3 633 682	12 244 553	10 729 699
Nombre de pages vues	3 290 141	8 995 448	7 065 229

3. Valorisation de ce patrimoine : les données ouvertes

► Les données ouvertes sont des données numériques produites par les acteurs publics (ministère, collectivité ou établissement public, etc.), mais aussi par des acteurs privés (entreprise, association, citoyen, etc.).

Les données de POP et donc de Joconde sont accessibles depuis la plateforme data.gouv.culture.gouv.fr, dans l'optique de valoriser le patrimoine par l'intermédiaire de services tiers, comme des services de cartographie, d'excursions, de tourisme, de visites culturelles virtuelles.

Ces données sont diffusées de manière structurée selon une licence ouverte garantissant leur libre accès et leur réutilisation par tous, sans restriction technique, juridique ou financière.



► **Mini Site musée** : Le bureau de la diffusion numérique exerce une veille recensant les musées littéraires ayant un site internet. Cette page accessible sur le mini site musée (site du ministère de la Culture) est régulièrement mise à jour.

MUSÉES — NOS MUSÉES — LE RÉSEAU DES MUSÉES DE FRANCE — SITES INTERNET DES MUSÉES DE FRANCE

Sites Internet des musées de France

Les musées de France sont présents sur le web ! Découvrez ici les sites Internet répertoriés par le Service des musées de France, selon la dominante ou la polyvalence de leurs collections.

Littérature (voir aussi : Musées des sciences et techniques - Papier, imprimerie, écritures) ✕

Aicard, Jean : [Lagarde, musée Jean Aicard](#) → (Site visité le 20/08/2014)

Angoulême, Marguerite d' : [Nérac, musée du château](#) → (Site visité le 07/08/2020)

Balzac, Honoré de : [Paris, maison de Balzac](#) → (Site visité le 07/08/2020)

Balzac, Honoré de : [Saché, musée Balzac](#) → (Site visité le 13/08/2020)

Barbey d'Aurevilly Jules : [Saint-Sauveur-le-Vicomte, musée Barbey d'Aurevilly](#) → (Site visité le 06/08/2020)

Bernardin de Saint-Pierre, Jacques Henri : [Saint-Denis de la Réunion, musée Léon Dierx](#) → (Site visité le 24/08/2020)

Chamson, André : [Le Vigan, musée cévenol](#) → (Site visité le 03/08/2020)

Char, René : [Fontaine-de-Vaucluse, musée bibliothèque Pétrarque](#) → (Site visité le 14/08/2020)

Colette : [Saint-Sauveur-en-Puisaye, musée Colette](#) → (Site visité le 07/08/2020)